

# Dell XPS One 2710

## 擁有者手冊

電腦型號：XPS One 2710

法規型號：W06C | 法規類型：W06C001



# 註、警示與警告



**註：**「註」表示可以幫助您更有效地使用電腦的重要資訊。



**警示：**「警示」表示若不遵循說明，可能會導致硬體損壞或資料遺失。



**警告：**「警告」表示有可能會導致財產損失、人身傷害甚至死亡。

---

本文件中的資訊如有變更，恕不另行通知。

© 2012 Dell Inc. 版權所有，翻印必究。

未經 Dell Inc. 書面許可，嚴禁以任何形式複製這些資料。

本文中使用的商標：Dell™、DELL 徽標和 XPS One™ 是 Dell Inc. 的商標；Microsoft®、Windows® 和 Windows 開始按鈕徽標  是 Microsoft Corporation 在美國和 / 或其他國家 / 地區的商標或註冊商標；藍芽® 是 Bluetooth SIG, Inc. 擁有的註冊商標，並授權給 Dell 使用。Intel® 是 Intel Corporation 在美國和 / 或其他國家 / 地區的註冊商標，Intel SpeedStep™ 是 Intel Corporation 在美國和 / 或其他國家 / 地區的商標。

本文件中述及的其他商標和產品名稱是指擁有相應商標和產品名稱的公司實體或其製造的產品。Dell Inc. 對其他公司的商標和產品名稱不擁有任何專有權益。

# 目錄

---

<b>1</b>	<b>開始操作之前</b> . . . . .	<b>11</b>
	關閉電腦和連接的裝置 . . . . .	11
	建議的工具 . . . . .	11
	安全說明 . . . . .	12
<b>2</b>	<b>拆裝電腦內部元件之後</b> . . . . .	<b>13</b>
<b>3</b>	<b>技術概觀</b> . . . . .	<b>15</b>
	電腦內部視圖 . . . . .	15
	主機板元件 . . . . .	16
<b>4</b>	<b>卸下後蓋</b> . . . . .	<b>19</b>
	程序 . . . . .	19
<b>5</b>	<b>裝回後蓋</b> . . . . .	<b>21</b>
	程序 . . . . .	21
<b>6</b>	<b>卸下轉換板</b> . . . . .	<b>23</b>
	操作前的必需操作 . . . . .	23
	程序 . . . . .	23
<b>7</b>	<b>裝回轉換板</b> . . . . .	<b>25</b>
	程序 . . . . .	25
	操作後的必需操作 . . . . .	25
<b>8</b>	<b>卸下光碟機</b> . . . . .	<b>27</b>
	操作前的必需操作 . . . . .	27
	程序 . . . . .	27
<b>9</b>	<b>裝回光碟機</b> . . . . .	<b>29</b>
	程序 . . . . .	29
	操作後的必需操作 . . . . .	29
<b>10</b>	<b>卸下主機板保護蓋</b> . . . . .	<b>31</b>
	操作前的必需操作 . . . . .	31
	程序 . . . . .	31

<b>11 裝回主機板保護蓋</b> .....	<b>33</b>
程序 .....	33
操作後的必需操作 .....	33
<b>12 卸下電源供應器</b> .....	<b>35</b>
操作前的必需操作 .....	35
程序 .....	35
<b>13 裝回電源供應器</b> .....	<b>37</b>
程序 .....	37
操作後的必需操作 .....	37
<b>14 卸下記憶體模組</b> .....	<b>39</b>
操作前的必需操作 .....	39
程序 .....	39
<b>15 裝回記憶體模組</b> .....	<b>41</b>
程序 .....	41
操作後的必需操作 .....	41
<b>16 取出幣式電池</b> .....	<b>43</b>
操作前的必需操作 .....	43
程序 .....	43
<b>17 裝回幣式電池</b> .....	<b>45</b>
程序 .....	45
操作後的必需操作 .....	45
<b>18 卸下腳架</b> .....	<b>47</b>
操作前的必需操作 .....	47
程序 .....	47
<b>19 裝回腳架</b> .....	<b>49</b>
程序 .....	49
操作後的必需操作 .....	49
<b>20 卸下硬碟機</b> .....	<b>51</b>
操作前的必需操作 .....	51
程序 .....	51

<b>21 裝回硬碟機</b> .....	<b>53</b>
程序 .....	53
操作後的必需操作 .....	53
<b>22 卸下硬碟機固定框架</b> .....	<b>55</b>
操作前的必需操作 .....	55
程序 .....	55
<b>23 裝回硬碟機固定框架</b> .....	<b>57</b>
程序 .....	57
操作後的必需操作 .....	57
<b>24 卸下電源供應器風扇</b> .....	<b>59</b>
操作前的必需操作 .....	59
程序 .....	59
<b>25 裝回電源供應器風扇</b> .....	<b>61</b>
程序 .....	61
操作後的必需操作 .....	61
<b>26 卸下電視調諧器迷你卡</b> .....	<b>63</b>
操作前的必需操作 .....	63
程序 .....	63
<b>27 裝回電視調諧器迷你卡</b> .....	<b>65</b>
程序 .....	65
操作後的必需操作 .....	65
<b>28 卸下無線迷你卡</b> .....	<b>67</b>
操作前的必需操作 .....	67
程序 .....	67
<b>29 裝回無線迷你卡</b> .....	<b>69</b>
程序 .....	69
操作後的必需操作 .....	69
<b>30 卸下 mSATA 迷你卡</b> .....	<b>71</b>
操作前的必需操作 .....	71
程序 .....	71

<b>31 裝回 mSATA 迷你卡</b> .....	<b>73</b>
程序 .....	73
操作後的必需操作 .....	73
<b>32 卸下處理器散熱器風扇</b> .....	<b>75</b>
操作前的必需操作 .....	75
程序 .....	75
<b>33 裝回處理器散熱器風扇</b> .....	<b>77</b>
程序 .....	77
操作後的必需操作 .....	77
<b>34 卸下處理器散熱器</b> .....	<b>79</b>
操作前的必需操作 .....	79
程序 .....	79
<b>35 裝回處理器散熱器</b> .....	<b>81</b>
程序 .....	81
操作後的必需操作 .....	81
<b>36 卸下處理器</b> .....	<b>83</b>
操作前的必需操作 .....	83
程序 .....	83
<b>37 裝回處理器</b> .....	<b>85</b>
程序 .....	85
操作後的必需操作 .....	86
<b>38 卸下裝飾蓋</b> .....	<b>87</b>
操作前的必需操作 .....	87
程序 .....	87
<b>39 裝回裝飾蓋</b> .....	<b>89</b>
程序 .....	89
操作後的必需操作 .....	89
<b>40 卸下 I/O 面板</b> .....	<b>91</b>
操作前的必需操作 .....	91
程序 .....	91

<b>41 裝回 I/O 面板</b> .....	<b>93</b>
程序.....	93
操作後的必需操作.....	93
<b>42 卸下內框</b> .....	<b>95</b>
操作前的必需操作.....	95
程序.....	95
<b>43 裝回內框</b> .....	<b>97</b>
程序.....	97
操作後的必需操作.....	97
<b>44 卸下 I/O 板</b> .....	<b>99</b>
操作前的必需操作.....	99
程序.....	99
<b>45 裝回 I/O 板</b> .....	<b>101</b>
程序.....	101
操作後的必需操作.....	101
<b>46 卸下電視輸入連接埠</b> .....	<b>103</b>
操作前的必需操作.....	103
程序.....	103
<b>47 裝回電視輸入連接埠</b> .....	<b>105</b>
程序.....	105
操作後的必需操作.....	105
<b>48 卸下紅外線發射器連接埠</b> .....	<b>107</b>
操作前的必需操作.....	107
程序.....	108
<b>49 裝回紅外線發射器連接埠</b> .....	<b>109</b>
程序.....	109
操作後的必需操作.....	109
<b>50 卸下主機板</b> .....	<b>111</b>
操作前的必需操作.....	111
程序.....	112

<b>51 裝回主機板</b> . . . . .	<b>113</b>
程序 . . . . .	113
操作後的必需操作 . . . . .	114
在系統設定程式中輸入服務標籤 . . . . .	114
<b>52 卸下喇叭</b> . . . . .	<b>115</b>
操作前的必需操作 . . . . .	115
程序 . . . . .	115
<b>53 裝回喇叭</b> . . . . .	<b>117</b>
程序 . . . . .	117
操作後的必需操作 . . . . .	117
<b>54 卸下電源按鈕組件</b> . . . . .	<b>119</b>
操作前的必需操作 . . . . .	119
程序 . . . . .	119
<b>55 裝回電源按鈕組件</b> . . . . .	<b>121</b>
程序 . . . . .	121
操作後的必需操作 . . . . .	121
<b>56 卸下側 I/O 板</b> . . . . .	<b>123</b>
操作前的必需操作 . . . . .	123
程序 . . . . .	124
<b>57 裝回側 I/O 板</b> . . . . .	<b>125</b>
程序 . . . . .	125
操作後的必需操作 . . . . .	125
<b>58 卸下中間護蓋</b> . . . . .	<b>127</b>
操作前的必需操作 . . . . .	127
程序 . . . . .	128
<b>59 裝回中間護蓋</b> . . . . .	<b>131</b>
程序 . . . . .	131
操作後的必需操作 . . . . .	132
<b>60 卸下顯示板</b> . . . . .	<b>133</b>
操作前的必需操作 . . . . .	133
程序 . . . . .	133



<b>61 裝回顯示板</b> . . . . .	<b>139</b>
程序 . . . . .	139
操作後的必需操作 . . . . .	140
<b>62 卸下相機模組</b> . . . . .	<b>141</b>
操作前的必需操作 . . . . .	141
程序 . . . . .	142
<b>63 裝回相機模組</b> . . . . .	<b>143</b>
程序 . . . . .	143
操作後的必需操作 . . . . .	143
<b>64 卸下麥克風模組</b> . . . . .	<b>145</b>
操作前的必需操作 . . . . .	145
程序 . . . . .	146
<b>65 裝回麥克風模組</b> . . . . .	<b>147</b>
程序 . . . . .	147
操作後的必需操作 . . . . .	147
<b>66 卸下紅外線 (IR) 模組</b> . . . . .	<b>149</b>
操作前的必需操作 . . . . .	149
程序 . . . . .	150
<b>67 裝回紅外線 (IR) 模組</b> . . . . .	<b>151</b>
程序 . . . . .	151
操作後的必需操作 . . . . .	151
<b>68 卸下天線模組</b> . . . . .	<b>153</b>
操作前的必需操作 . . . . .	153
程序 . . . . .	154
<b>69 裝回天線模組</b> . . . . .	<b>155</b>
程序 . . . . .	155
操作後的必需操作 . . . . .	155

<b>70 系統設定程式</b> .....	<b>157</b>
概觀.....	157
進入系統設定程式.....	157
變更啟動順序.....	162
清除忘記的密碼.....	163
清除 CMOS 設定.....	164
<b>71 更新 BIOS</b> .....	<b>165</b>

# 1 開始操作之前

---

## 關閉電腦和連接的裝置

 **警示：**為避免遺失資料，請在關閉電腦之前，儲存並關閉所有開啟的檔案，結束所有開啟的程式。

1 儲存並關閉所有開啟的檔案，結束所有開啓的程式。

2 按一下**開始** ，然後按一下**關機**。

將關閉 Microsoft Windows，然後關閉電腦。



**註：**如果您使用了其他作業系統，請參閱您作業系統的說明文件，以獲得關機說明。

3 從電源插座上拔下電腦及連接的所有裝置的電源線。

4 從電腦上拔下所有電話線、網路纜線，以及連接的所有裝置的纜線。

5 拔下電腦上的纜線後，請按住電源按鈕約 5 秒鐘，以導去主機板上的剩餘電量。

## 建議的工具

本文件中的程序可能需要以下工具：

- 十字槽螺絲起子
- 塑膠劃線器

# 安全說明

請遵守以下安全規範，以避免電腦受到潛在的損壞，並確保您的人身安全。



**警告：** 拆裝電腦內部元件之前，請先閱讀電腦隨附的安全資訊。若要獲得其他安全性方面的最佳實踐資訊，請參閱 Regulatory Compliance (法規遵循) 首頁 ([dell.com/regulatory\\_compliance](http://dell.com/regulatory_compliance))。



**警告：** 打開電腦護蓋或面板之前，請先斷開所有電源。拆裝電腦內部元件之後，請先裝回所有護蓋、面板和螺絲，然後再連接電源。



**警示：** 若要拔下網路纜線，請先將纜線從電腦上拔下，然後再將其從網路裝置上拔下。



**警示：** 為避免損壞電腦，請確保工作表面平整乾淨。



**警示：** 為避免損壞元件和插卡，請握住元件和插卡的邊緣，並避免碰觸插腳和觸點。



**警示：** 只有獲得認證的維修技術人員才可卸下電腦護蓋並拆裝電腦內部的任何元件。請參閱安全說明，以獲得有關安全預防措施、拆裝電腦內部元件和防止靜電損壞的完整資訊。



**警示：** 在碰觸電腦內部的任何元件之前，請先碰觸未上漆的金屬表面（例如電腦背面的金屬），以導去身上的靜電。作業過程中，應經常碰觸未上漆的金屬表面，以導去可能損壞內部元件的靜電。



**警示：** 拔下纜線時，請握住連接器或拉片將其拔出，而不要拉扯纜線。某些纜線的連接器帶有鎖定彈片或指旋螺絲；在拔下此類纜線之前，您必須先鬆開鎖定彈片或指旋螺絲。在拔下纜線時，連接器的兩側應同時退出，以避免弄彎連接器插腳。連接纜線時，請確保連接器與連接埠的朝向正確並且對齊。

# 2

## 拆裝電腦內部元件之後

---

完成裝回程序後，請確保執行以下作業：

- 裝回所有螺絲並確保沒有在電腦內部遺留任何螺絲
- 先連接您卸下的所有外接式裝置、纜線、插卡以及所有其他零件，然後再使用電腦
- 將電腦和連接的所有裝置連接至電源插座



**警示：**開啟電腦之前，請裝回所有螺絲並確保沒有在電腦內部遺留任何螺絲。否則可能會導致電腦損壞。



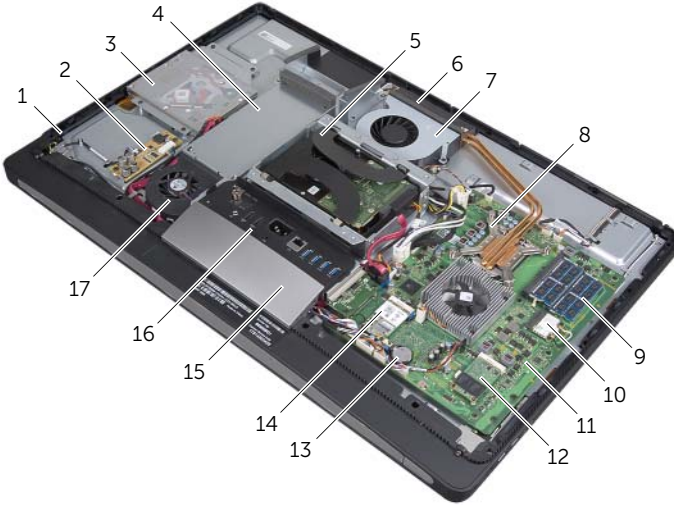
# 3

## 技術概觀



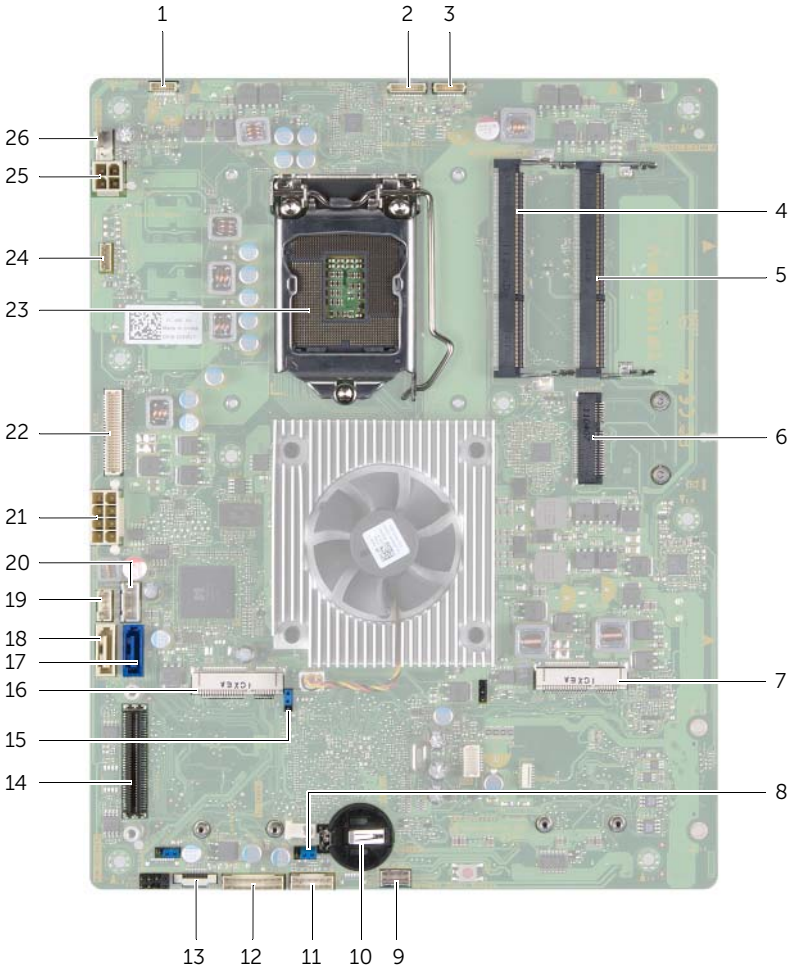
**警告：** 拆裝電腦內部元件之前，請先閱讀電腦隨附的安全資訊，並按照第 11 頁的「開始操作之前」中的步驟進行操作。拆裝電腦內部元件之後，請按照第 13 頁的「拆裝電腦內部元件之後」中的說明進行操作。若要獲得其他安全性方面的最佳實踐資訊，請參閱 Regulatory Compliance (法規遵循) 首頁 ([dell.com/regulatory\\_compliance](http://dell.com/regulatory_compliance))。

### 電腦內部視圖



1	電源按鈕組件	2	轉換板
3	光碟機組件	4	電源供應器
5	硬碟機組件	6	散熱通風孔
7	處理器散熱器風扇	8	處理器散熱器
9	記憶體模組	10	無線迷你卡
11	主機板	12	mSATA 迷你卡
13	幣式電池	14	電視調諧器卡
15	裝飾蓋	16	I/O 面板
17	電源供應器風扇		

# 主機板元件



1	顯示幕電源線連接器	2	相機纜線連接器
3	紅外線模組纜線連接器	4	記憶體模組連接器 (DIMM 1)
5	記憶體模組連接器 (DIMM 2)	6	無線迷你卡連接器
7	mSATA 迷你卡連接器	8	CMOS 跳線
9	喇叭纜線連接器	10	幣式電池槽
11	電源按鈕纜線連接器	12	轉換板纜線連接器
13	音量 / 顯示設定控制纜線連接器	14	I/O 板連接器
15	密碼跳線	16	電視調諧器迷你卡連接器



17	硬碟機資料纜線連接器	18	光碟機資料纜線連接器
19	光碟機電源線連接器	20	硬碟機電源線連接器
21	主 (8 插腳) 電源線連接器	22	LVDS 纜線連接器
23	處理器插槽	24	觸控螢幕纜線連接器
25	處理器 (4 插腳) 電源線連接器	26	處理器散熱器風扇纜線連接器



# 4

## 卸下後蓋

**警告：** 拆裝電腦內部元件之前，請先閱讀電腦隨附的安全資訊，並按照第 11 頁的「開始操作之前」中的步驟進行操作。拆裝電腦內部元件之後，請按照第 13 頁的「拆裝電腦內部元件之後」中的說明進行操作。若要獲得其他安全性方面的最佳實踐資訊，請參閱 Regulatory Compliance (法規遵循) 首頁 ([dell.com/regulatory\\_compliance](http://dell.com/regulatory_compliance))。

### 程序

- 1 將電腦正面朝下置於一個乾淨平整的表面上。
- 2 旋鬆將後蓋固定在內框上的緊固螺絲。
- 3 向電腦頂部滑動後蓋，並提起後蓋，使其脫離電腦基座。



1	後蓋	2	緊固螺絲 (2 顆)
3	內框		



# 5

## 裝回後蓋

---



**警告：** 拆裝電腦內部元件之前，請先閱讀電腦隨附的安全資訊，並按照第 11 頁的「開始操作之前」中的步驟進行操作。拆裝電腦內部元件之後，請按照第 13 頁的「拆裝電腦內部元件之後」中的說明進行操作。若要獲得其他安全性方面的最佳實踐資訊，請參閱 Regulatory Compliance (法規遵循) 首頁 ([dell.com/regulatory\\_compliance](http://dell.com/regulatory_compliance))。

### 程序

- 1 將後蓋置於內框上，並向電腦底部滑動後蓋。
- 2 擰緊將後蓋固定在內框上的緊固螺絲。



# 6

## 卸下轉換板



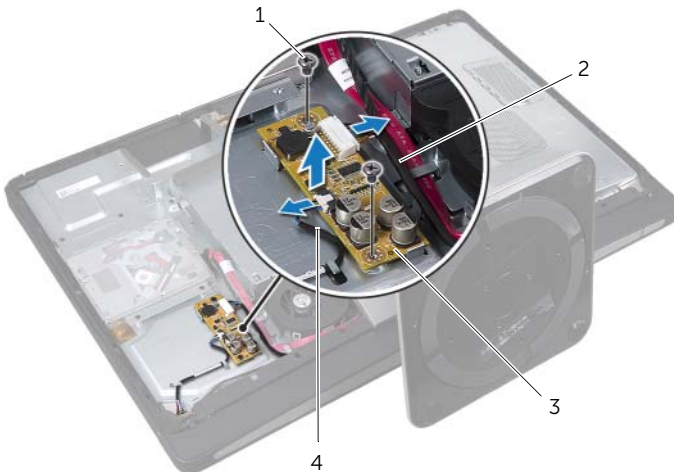
**警告：** 拆裝電腦內部元件之前，請先閱讀電腦隨附的安全資訊，並按照第 11 頁的「開始操作之前」中的步驟進行操作。拆裝電腦內部元件之後，請按照第 13 頁的「拆裝電腦內部元件之後」中的說明進行操作。若要獲得其他安全性方面的最佳實踐資訊，請參閱 Regulatory Compliance (法規遵循) 首頁 ([dell.com/regulatory\\_compliance](http://dell.com/regulatory_compliance))。

### 操作前的必需操作

- 1 卸下後蓋。請參閱第 19 頁的「卸下後蓋」。

### 程序

- 1 提起顯示幕背光纜線連接器上的固定彈片，然後從轉換板上拔下顯示幕背光纜線。
- 2 從轉換板上拔下轉換板纜線。
- 3 卸下將轉換板固定在電腦基座上的螺絲。
- 4 提起轉換板，使其脫離電腦基座。



1	螺絲 (2 顆)	2	轉換板纜線
3	轉換板	4	顯示幕背光纜線





# 7

## 裝回轉換板



**警告：** 拆裝電腦內部元件之前，請先閱讀電腦隨附的安全資訊，並按照第 11 頁的「開始操作之前」中的步驟進行操作。拆裝電腦內部元件之後，請按照第 13 頁的「拆裝電腦內部元件之後」中的說明進行操作。若要獲得其他安全性方面的最佳實踐資訊，請參閱 Regulatory Compliance (法規遵循) 首頁 ([dell.com/regulatory\\_compliance](http://dell.com/regulatory_compliance))。

### 程序

- 1 將轉換板上的螺絲孔與電腦基座上的螺絲孔對齊。
- 2 裝回將轉換板固定在電腦基座上的螺絲。
- 3 將轉換板纜線連接至轉換板。
- 4 將顯示幕背光纜線連接至轉換板，並固定彈片。

### 操作後的必需操作

- 1 裝回後蓋。請參閱第 21 頁的「裝回後蓋」。



# 8

## 卸下光碟機



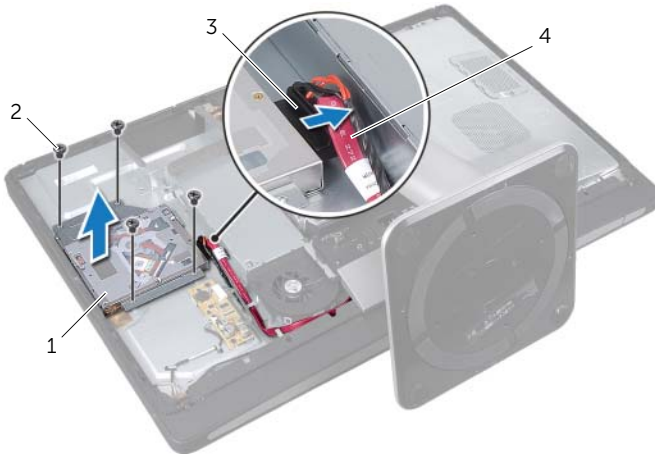
**警告：** 拆裝電腦內部元件之前，請先閱讀電腦隨附的安全資訊，並按照第 11 頁的「開始操作之前」中的步驟進行操作。拆裝電腦內部元件之後，請按照第 13 頁的「拆裝電腦內部元件之後」中的說明進行操作。若要獲得其他安全性方面的最佳實踐資訊，請參閱 Regulatory Compliance (法規遵循) 首頁 ([dell.com/regulatory\\_compliance](http://dell.com/regulatory_compliance))。

### 操作前的必需操作

- 1 卸下後蓋。請參閱第 19 頁的「卸下後蓋」。

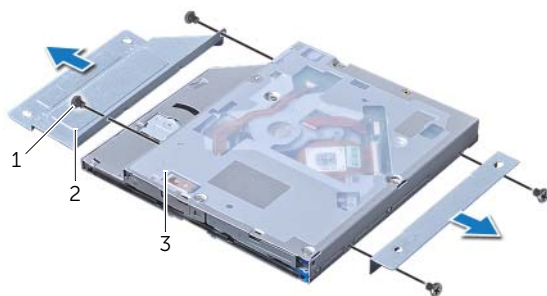
### 程序

- 1 卸下將光碟機組件固定在電腦基座上的螺絲。
- 2 輕輕提起光碟機組件，使其脫離電腦基座，然後從光碟機組件上拔下電源線和資料纜線連接器。



1	光碟機組件	2	螺絲 (4 顆)
3	電源線和資料纜線連接器	4	電源線和資料纜線

- 卸下將光碟機托架固定在光碟機上的螺絲。
- 從光碟機上卸下光碟機托架。



---

1 螺絲 (4 顆)

2 光碟機托架 (2 個)

3 光碟機

---

# 9

## 裝回光碟機



**警告：** 拆裝電腦內部元件之前，請先閱讀電腦隨附的安全資訊，並按照第 11 頁的「開始操作之前」中的步驟進行操作。拆裝電腦內部元件之後，請按照第 13 頁的「拆裝電腦內部元件之後」中的說明進行操作。若要獲得其他安全性方面的最佳實踐資訊，請參閱 Regulatory Compliance (法規遵循) 首頁 ([dell.com/regulatory\\_compliance](http://dell.com/regulatory_compliance))。

### 程序

- 1 將光碟機托架上的螺絲孔與光碟機上的螺絲孔對齊，然後裝回將光碟機托架固定在光碟機上的螺絲。
- 2 將電源線和資料纜線連接器連接至光碟機組件。
- 3 將光碟機組件上的螺絲孔與電腦基座上的螺絲孔對齊。
- 4 裝回將光碟機組件固定在電腦基座上的螺絲。

### 操作後的必需操作

- 1 裝回後蓋。請參閱第 21 頁的「裝回後蓋」。



# 10 卸下主機板保護蓋

**警告：** 拆裝電腦內部元件之前，請先閱讀電腦隨附的安全資訊，並按照第 11 頁的「開始操作之前」中的步驟進行操作。拆裝電腦內部元件之後，請按照第 13 頁的「拆裝電腦內部元件之後」中的說明進行操作。若要獲得其他安全性方面的最佳實踐資訊，請參閱 Regulatory Compliance (法規遵循) 首頁 ([dell.com/regulatory\\_compliance](http://dell.com/regulatory_compliance))。

## 操作前的必需操作

- 1 卸下後蓋。請參閱第 19 頁的「卸下後蓋」。

## 程序

- 1 卸下將主機板保護蓋固定在電腦基座上的螺絲。
- 2 提起主機板保護蓋，使其脫離電腦基座。



1 螺絲 (8 顆)

2 主機板保護蓋





# 11 裝回主機板保護蓋

---



**警告：** 拆裝電腦內部元件之前，請先閱讀電腦隨附的安全資訊，並按照第 11 頁的「開始操作之前」中的步驟進行操作。拆裝電腦內部元件之後，請按照第 13 頁的「拆裝電腦內部元件之後」中的說明進行操作。若要獲得其他安全性方面的最佳實踐資訊，請參閱 Regulatory Compliance (法規遵循) 首頁 ([dell.com/regulatory\\_compliance](http://dell.com/regulatory_compliance))。

## 程序

- 1 將主機板保護蓋上的螺絲孔與電腦基座上的螺絲孔對齊。
- 2 裝回將主機板保護蓋固定在電腦基座上的螺絲。

## 操作後的必需操作

- 1 裝回後蓋。請參閱第 21 頁的「裝回後蓋」。



# 12 卸下電源供應器



**警告：** 拆裝電腦內部元件之前，請先閱讀電腦隨附的安全資訊，並按照第 11 頁的「開始操作之前」中的步驟進行操作。拆裝電腦內部元件之後，請按照第 13 頁的「拆裝電腦內部元件之後」中的說明進行操作。若要獲得其他安全性方面的最佳實踐資訊，請參閱 Regulatory Compliance (法規遵循) 首頁 ([dell.com/regulatory\\_compliance](http://dell.com/regulatory_compliance))。

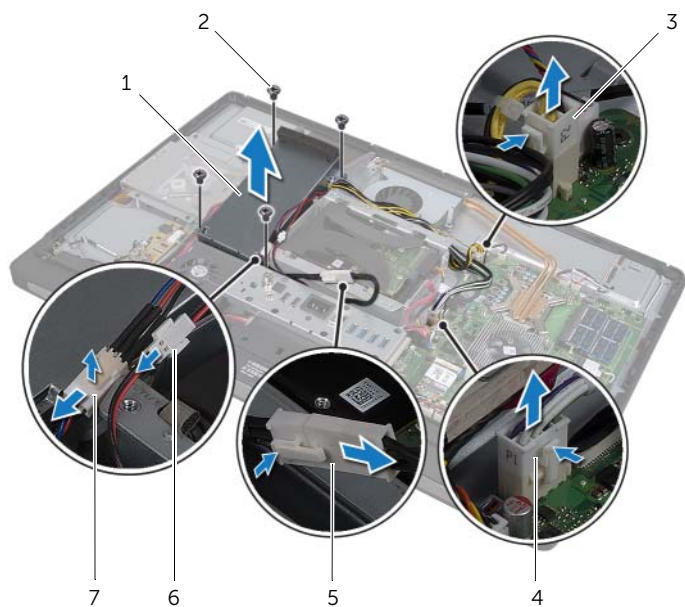
## 操作前的必需操作

- 1 卸下後蓋。請參閱第 19 頁的「卸下後蓋」。
- 2 卸下腳架。請參閱第 47 頁的「卸下腳架」。
- 3 卸下主機板保護蓋。請參閱第 31 頁的「卸下主機板保護蓋」。
- 4 卸下裝飾蓋。請參閱第 87 頁的「卸下裝飾蓋」。
- 5 卸下 I/O 面板。請參閱第 91 頁的「卸下 I/O 面板」。

## 程序

- 1 按壓固定夾，然後從主機板上拔下主電源供應器纜線和處理器電源供應器纜線。
- 2 將主電源供應器纜線和處理器電源供應器纜線從其佈置導軌中取出。
- 3 按壓電源連接埠纜線連接器上的固定彈片，然後從電源供應器上拔下電源連接埠纜線。
- 4 從電源供應器上拔下電源供應器指示燈纜線。
- 5 提起固定夾，並從電源供應器上拔下電源供應器風扇纜線。
- 6 卸下將電源供應器固定在電腦基座上的螺絲。

## 7 提起電源供應器，使其脫離電腦基座。



1	電源供應器	2	螺絲 (4 顆)
3	處理器電源供應器纜線連接器	4	主電源供應器纜線連接器
5	電源連接埠纜線	6	電源供應器指示燈纜線連接器
7	電源供應器風扇纜線連接器		

# 13 裝回電源供應器



**警告：** 拆裝電腦內部元件之前，請先閱讀電腦隨附的安全資訊，並按照第 11 頁的「開始操作之前」中的步驟進行操作。拆裝電腦內部元件之後，請按照第 13 頁的「拆裝電腦內部元件之後」中的說明進行操作。若要獲得其他安全性方面的最佳實踐資訊，請參閱 Regulatory Compliance (法規遵循) 首頁 ([dell.com/regulatory\\_compliance](http://dell.com/regulatory_compliance))。

## 程序

- 1 將電源供應器上的螺絲孔與電腦基座上的螺絲孔對齊，然後裝回將電源供應器固定在電腦基座上的螺絲。
- 2 將電源供應器風扇纜線連接至電源供應器。
- 3 將電源供應器指示燈纜線連接至電源供應器。
- 4 將電源連接埠纜線連接至電源供應器。
- 5 將處理器電源供應器纜線和主電源供應器纜線穿過其佈置導軌。
- 6 將處理器電源供應器纜線和主電源供應器纜線連接至主機板。

## 操作後的必需操作

- 1 裝回 I/O 面板。請參閱第 93 頁的「裝回 I/O 面板」。
- 2 裝回裝飾蓋。請參閱第 89 頁的「裝回裝飾蓋」。
- 3 裝回主機板保護蓋。請參閱第 33 頁的「裝回主機板保護蓋」。
- 4 裝回腳架。請參閱第 49 頁的「裝回腳架」。
- 5 裝回後蓋。請參閱第 21 頁的「裝回後蓋」。



# 14 卸下記憶體模組



**警告：** 拆裝電腦內部元件之前，請先閱讀電腦隨附的安全資訊，並按照第 11 頁的「開始操作之前」中的步驟進行操作。拆裝電腦內部元件之後，請按照第 13 頁的「拆裝電腦內部元件之後」中的說明進行操作。若要獲得其他安全性方面的最佳實踐資訊，請參閱 Regulatory Compliance (法規遵循) 首頁 ([dell.com/regulatory\\_compliance](http://dell.com/regulatory_compliance))。

## 操作前的必需操作

- 1 卸下後蓋。請參閱第 19 頁的「卸下後蓋」。

## 程序

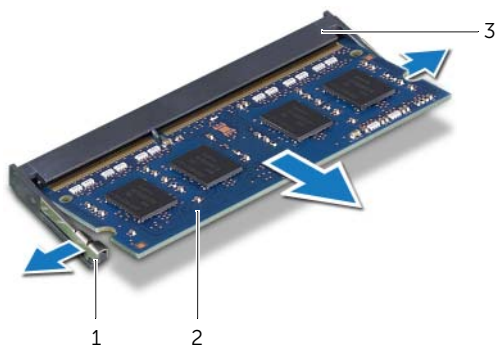
- 1 卸下將記憶體模組保護蓋固定在主機板保護蓋上的螺絲。
- 2 將記憶體模組保護蓋滑向電腦底部，以將其從主機板保護蓋上卸下。



- |   |          |
|---|----------|
| 1 | 記憶體模組保護蓋 |
| 3 | 主機板保護蓋   |

- |   |    |
|---|----|
| 2 | 螺絲 |
|---|----|

- 3 用指尖小心地分開記憶體模組連接器兩端的固定夾，直至記憶體模組彈起。
- 4 從記憶體模組連接器中卸下記憶體模組。



1	固定夾 (2 個)	2	記憶體模組
3	記憶體模組連接器		

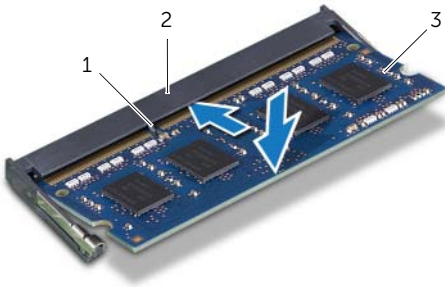


# 15 裝回記憶體模組

**警告：** 拆裝電腦內部元件之前，請先閱讀電腦隨附的安全資訊，並按照第 11 頁的「開始操作之前」中的步驟進行操作。拆裝電腦內部元件之後，請按照第 13 頁的「拆裝電腦內部元件之後」中的說明進行操作。若要獲得其他安全性方面的最佳實踐資訊，請參閱 Regulatory Compliance (法規遵循) 首頁 ([dell.com/regulatory\\_compliance](http://dell.com/regulatory_compliance))。

## 程序

- 1 將記憶體模組上的槽口與記憶體模組連接器上的彈片對齊。
- 2 以 45 度角將記憶體模組穩固地滑入連接器，並向下按壓記憶體模組，直至聽到其卡入到位的卡嗒聲。  
如果未聽到卡嗒聲，請卸下記憶體模組並重新安裝。



1	彈片	2	記憶體模組連接器
3	記憶體模組		




- 3 將記憶體模組保護蓋滑動到主機板保護蓋上，然後裝回將記憶體模組保護蓋固定在主機板保護蓋上的螺絲。

## 操作後的必需操作

- 1 裝回後蓋。請參閱第 21 頁的「裝回後蓋」。



# 16 取出幣式電池

-  **警告：** 拆裝電腦內部元件之前，請先閱讀電腦隨附的安全資訊，並按照第 11 頁的「開始操作之前」中的步驟進行操作。拆裝電腦內部元件之後，請按照第 13 頁的「拆裝電腦內部元件之後」中的說明進行操作。若要獲得其他安全性方面的最佳實踐資訊，請參閱 Regulatory Compliance (法規遵循) 首頁 ([dell.com/regulatory\\_compliance](http://dell.com/regulatory_compliance))。
-  **警告：** 如果電池安裝不正確，可能會發生爆炸。請僅使用相同電池或同類型電池來更換原有的電池。請依照製造廠商的說明來丟棄用過的電池。
-  **警示：** 取出幣式電池會使 BIOS 設定重設為預設設定。建議您在取出幣式電池之前先記下 BIOS 設定。

## 操作前的必需操作

- 1 卸下後蓋。請參閱第 19 頁的「卸下後蓋」。
- 2 卸下主機板保護蓋。請參閱第 31 頁的「卸下主機板保護蓋」。

## 程序

- 1 按壓固定夾，使其脫離幣式電池，直至幣式電池彈出。
- 2 提起幣式電池，並將其從電池槽中取出。



1 幣式電池

2 固定夾



# 17 裝回幣式電池

---



**警告：** 拆裝電腦內部元件之前，請先閱讀電腦隨附的安全資訊，並按照第 11 頁的「開始操作之前」中的步驟進行操作。拆裝電腦內部元件之後，請按照第 13 頁的「拆裝電腦內部元件之後」中的說明進行操作。若要獲得其他安全性方面的最佳實踐資訊，請參閱 Regulatory Compliance (法規遵循) 首頁 ([dell.com/regulatory\\_compliance](http://dell.com/regulatory_compliance))。



**警告：** 如果電池安裝不正確，可能會發生爆炸。請僅使用相同電池或同類型電池來更換原有的電池。請依照製造廠商的說明來丟棄用過的電池。

## 程序

- 1 將幣式電池（正極一側朝上）卡入主機板上的幣式電池槽中。

## 操作後的必需操作

- 1 裝回主機板保護蓋。請參閱第 33 頁的「裝回主機板保護蓋」。
- 2 裝回後蓋。請參閱第 21 頁的「裝回後蓋」。



# 18 卸下腳架

**警告：** 拆裝電腦內部元件之前，請先閱讀電腦隨附的安全資訊，並按照第 11 頁的「開始操作之前」中的步驟進行操作。拆裝電腦內部元件之後，請按照第 13 頁的「拆裝電腦內部元件之後」中的說明進行操作。若要獲得其他安全性方面的最佳實踐資訊，請參閱 Regulatory Compliance (法規遵循) 首頁 ([dell.com/regulatory\\_compliance](http://dell.com/regulatory_compliance))。

## 操作前的必需操作

- 1 卸下後蓋。請參閱第 19 頁的「卸下後蓋」。

## 程序

- 1 卸下將腳架固定在硬碟機固定框架上的螺絲。
- 2 提起腳架，使其脫離電腦基座。



1 螺絲 (6 顆)

2 腳架





# 19 裝回腳架

---



**警告：** 拆裝電腦內部元件之前，請先閱讀電腦隨附的安全資訊，並按照第 11 頁的「開始操作之前」中的步驟進行操作。拆裝電腦內部元件之後，請按照第 13 頁的「拆裝電腦內部元件之後」中的說明進行操作。若要獲得其他安全性方面的最佳實踐資訊，請參閱 Regulatory Compliance (法規遵循) 首頁 ([dell.com/regulatory\\_compliance](http://dell.com/regulatory_compliance))。

## 程序

- 1 將腳架頂部的彈片插入電腦基座上的插槽中。
- 2 將腳架上的螺絲孔與硬碟機固定框架上的螺絲孔對齊。
- 3 裝回將腳架固定在硬碟機固定框架上的螺絲。

## 操作後的必需操作

- 1 裝回後蓋。請參閱第 21 頁的「裝回後蓋」。



# 20 卸下硬碟機

**警告：** 拆裝電腦內部元件之前，請先閱讀電腦隨附的安全資訊，並按照第 11 頁的「開始操作之前」中的步驟進行操作。拆裝電腦內部元件之後，請按照第 13 頁的「拆裝電腦內部元件之後」中的說明進行操作。若要獲得其他安全性方面的最佳實踐資訊，請參閱 Regulatory Compliance (法規遵循) 首頁 ([dell.com/regulatory\\_compliance](http://dell.com/regulatory_compliance))。

**警告：** 為避免遺失資料，請勿在電腦處於睡眠或開機狀態時卸下硬碟機。

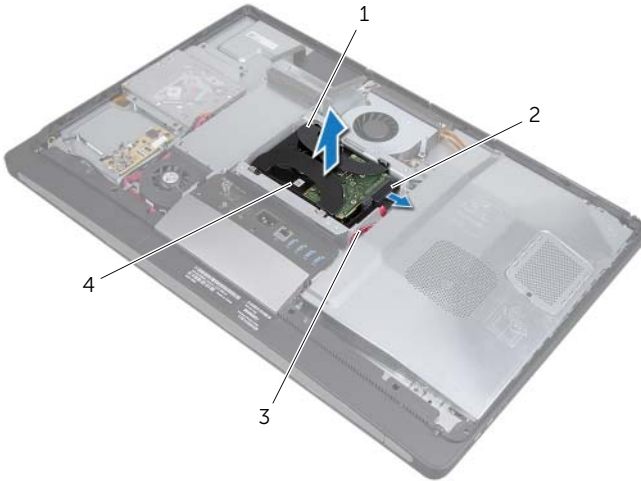
**警告：** 硬碟機極易損壞，在處理硬碟機時請務必小心。

## 操作前的必需操作

- 1 卸下後蓋。請參閱第 19 頁的「卸下後蓋」。
- 2 卸下腳架。請參閱第 47 頁的「卸下腳架」。

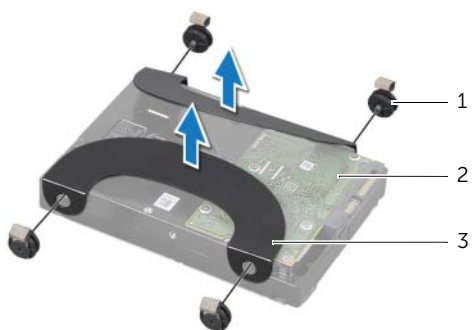
## 程序

- 1 握住硬碟機組件上的把手，從硬碟機固定框架中輕輕提出硬碟機組件。
- 2 從硬碟機組件上拔下電源線和資料纜線連接器。



1	把手 (2 個)	2	電源線和資料纜線連接器
3	電源線和資料纜線	4	硬碟機組件

3 卸下將把手固定在硬碟機上的螺絲，並從硬碟機上卸下把手。



---

1 螺絲 (4 顆)

2 硬碟機

3 把手 (2 個)

---

# 21 裝回硬碟機



**警告：** 拆裝電腦內部元件之前，請先閱讀電腦隨附的安全資訊，並按照第 11 頁的「開始操作之前」中的步驟進行操作。拆裝電腦內部元件之後，請按照第 13 頁的「拆裝電腦內部元件之後」中的說明進行操作。若要獲得其他安全性方面的最佳實踐資訊，請參閱 Regulatory Compliance (法規遵循) 首頁 ([dell.com/regulatory\\_compliance](http://dell.com/regulatory_compliance))。



**警示：** 硬碟機極易損壞，在處理硬碟機時請務必小心。

## 程序

- 1 將把手上的螺絲孔與硬碟機上的螺絲孔對齊，然後裝回將把手固定在硬碟機上的螺絲。
- 2 將電源線和資料纜線連接器連接至硬碟機組件。
- 3 使把手朝上，將硬碟機組件螺絲與硬碟機固定框架上的插槽對齊，然後輕輕向下按壓硬碟機組件。

## 操作後的必需操作

- 1 裝回腳架。請參閱第 49 頁的「裝回腳架」。
- 2 裝回後蓋。請參閱第 21 頁的「裝回後蓋」。



# 22 卸下硬碟機固定框架

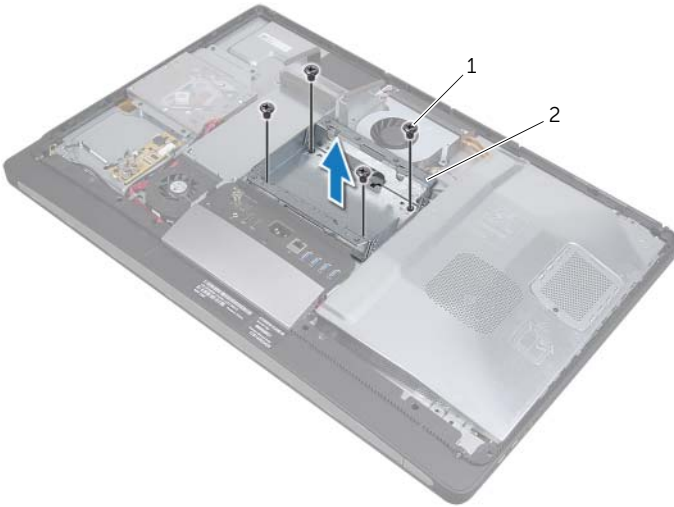
**警告：** 拆裝電腦內部元件之前，請先閱讀電腦隨附的安全資訊，並按照第 11 頁的「開始操作之前」中的步驟進行操作。拆裝電腦內部元件之後，請按照第 13 頁的「拆裝電腦內部元件之後」中的說明進行操作。若要獲得其他安全性方面的最佳實踐資訊，請參閱 Regulatory Compliance (法規遵循) 首頁 ([dell.com/regulatory\\_compliance](http://dell.com/regulatory_compliance))。

## 操作前的必需操作

- 1 卸下後蓋。請參閱第 19 頁的「卸下後蓋」。
- 2 卸下腳架。請參閱第 47 頁的「卸下腳架」。
- 3 按照第 51 頁的「卸下硬碟機」中的步驟 1 至步驟 2 進行操作。

## 程序

- 1 卸下將硬碟機固定框架固定在電腦基座上的螺絲。
- 2 從硬碟機固定框架上的佈置導軌中取出電源線。
- 3 提起硬碟機固定框架，使其脫離電腦基座。



1 螺絲 (4 顆)

2 硬碟機固定框架





# 23 裝回硬碟機固定框架



**警告：** 拆裝電腦內部元件之前，請先閱讀電腦隨附的安全資訊，並按照第 11 頁的「開始操作之前」中的步驟進行操作。拆裝電腦內部元件之後，請按照第 13 頁的「拆裝電腦內部元件之後」中的說明進行操作。若要獲得其他安全性方面的最佳實踐資訊，請參閱 Regulatory Compliance (法規遵循) 首頁 ([dell.com/regulatory\\_compliance](http://dell.com/regulatory_compliance))。

## 程序

- 1 將硬碟機固定框架上的螺絲孔與電腦基座上的螺絲孔對齊。
- 2 裝回將硬碟機固定框架固定在電腦基座上的螺絲。

## 操作後的必需操作

- 1 按照第 53 頁的「裝回硬碟機」中的步驟 2 至步驟 3 進行操作。
- 2 裝回腳架。請參閱第 49 頁的「裝回腳架」。
- 3 裝回後蓋。請參閱第 21 頁的「裝回後蓋」。



# 24 卸下電源供應器風扇

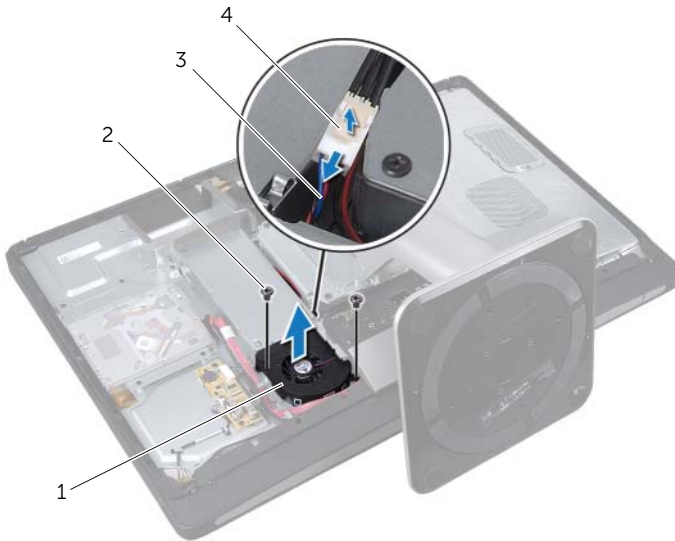
**警告：** 拆裝電腦內部元件之前，請先閱讀電腦隨附的安全資訊，並按照第 11 頁的「開始操作之前」中的步驟進行操作。拆裝電腦內部元件之後，請按照第 13 頁的「拆裝電腦內部元件之後」中的說明進行操作。若要獲得其他安全性方面的最佳實踐資訊，請參閱 Regulatory Compliance (法規遵循) 首頁 ([dell.com/regulatory\\_compliance](http://dell.com/regulatory_compliance))。

## 操作前的必需操作

- 1 卸下後蓋。請參閱第 19 頁的「卸下後蓋」。

## 程序

- 1 提起固定彈片，並從電源供應器上拔下電源供應器風扇纜線。
- 2 卸下將電源供應器風扇固定在電腦基座上的螺絲。
- 3 輕輕提起電源供應器風扇，並從 I/O 板組件下方取出電源供應器風扇纜線。
- 4 提起電源供應器風扇，使其脫離電腦基座。



1 電源供應器風扇	2 螺絲 (2 顆)
3 電源供應器風扇纜線	4 固定彈片



# 25 裝回電源供應器風扇



**警告：** 拆裝電腦內部元件之前，請先閱讀電腦隨附的安全資訊，並按照第 11 頁的「開始操作之前」中的步驟進行操作。拆裝電腦內部元件之後，請按照第 13 頁的「拆裝電腦內部元件之後」中的說明進行操作。若要獲得其他安全性方面的最佳實踐資訊，請參閱 Regulatory Compliance (法規遵循) 首頁 ([dell.com/regulatory\\_compliance](http://dell.com/regulatory_compliance))。

## 程序

- 1 將電源供應器風扇纜線佈置於 I/O 板組件下方，然後將電源供應器風扇纜線連接至電源供應器。
- 2 將電源供應器風扇上的螺絲孔與電腦基座上的螺絲孔對齊，然後裝回將電源供應器風扇固定在電腦基座上的螺絲。

## 操作後的必需操作

- 1 裝回後蓋。請參閱第 21 頁的「裝回後蓋」。



# 26 卸下電視調諧器迷你卡

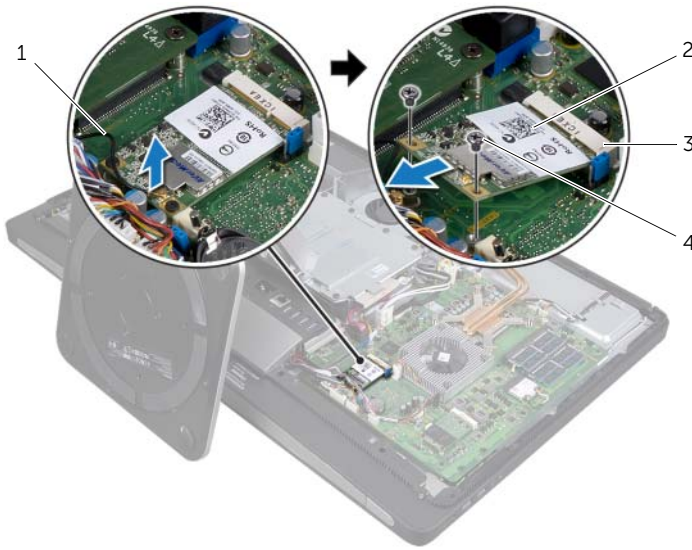
**警告：** 拆裝電腦內部元件之前，請先閱讀電腦隨附的安全資訊，並按照第 11 頁的「開始操作之前」中的步驟進行操作。拆裝電腦內部元件之後，請按照第 13 頁的「拆裝電腦內部元件之後」中的說明進行操作。若要獲得其他安全性方面的最佳實踐資訊，請參閱 Regulatory Compliance (法規遵循) 首頁 ([dell.com/regulatory\\_compliance](http://dell.com/regulatory_compliance))。

## 操作前的必需操作

- 1 卸下後蓋。請參閱第 19 頁的「卸下後蓋」。
- 2 卸下主機板保護蓋。請參閱第 31 頁的「卸下主機板保護蓋」。

## 程序

- 1 從電視調諧器迷你卡上拔下電視輸入連接埠纜線。
- 2 卸下將電視調諧器迷你卡固定在主機板上的螺絲。
- 3 滑動電視調諧器卡，並將其從電視調諧器迷你卡連接器中卸下。



- 1 電視輸入連接埠纜線
- 3 電視調諧器迷你卡連接器

- 2 電視調諧器迷你卡
- 4 螺絲 (2 顆)





# 27 裝回電視調諧器迷你卡



**警告：** 拆裝電腦內部元件之前，請先閱讀電腦隨附的安全資訊，並按照第 11 頁的「開始操作之前」中的步驟進行操作。拆裝電腦內部元件之後，請按照第 13 頁的「拆裝電腦內部元件之後」中的說明進行操作。若要獲得其他安全性方面的最佳實踐資訊，請參閱 Regulatory Compliance (法規遵循) 首頁 ([dell.com/regulatory\\_compliance](http://dell.com/regulatory_compliance))。

## 程序

- 1 將電視調諧器迷你卡上的槽口與電視調諧器迷你卡連接器上的彈片對齊。
- 2 將電視調諧器迷你卡以 45 度角插入電視調諧器迷你卡連接器。
- 3 向下按壓電視調諧器迷你卡的外側一端，然後裝回將電視調諧器迷你卡固定在主機板上的螺絲。
- 4 將電視輸入連接埠纜線連接至電視調諧器迷你卡。

## 操作後的必需操作

- 1 裝回主機板保護蓋。請參閱第 33 頁的「裝回主機板保護蓋」。
- 2 裝回後蓋。請參閱第 21 頁的「裝回後蓋」。



# 28 卸下無線迷你卡

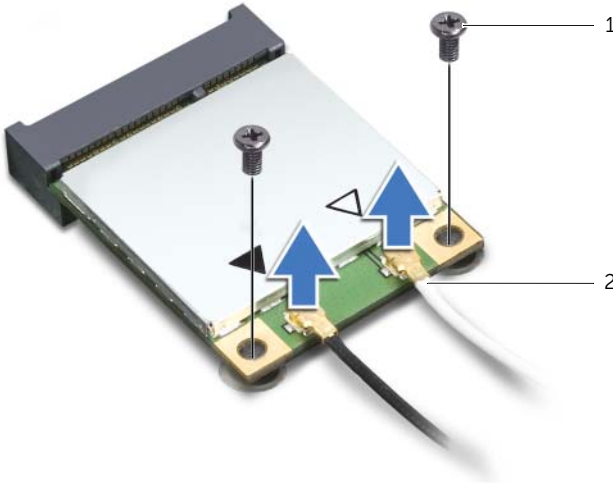
**警告：** 拆裝電腦內部元件之前，請先閱讀電腦隨附的安全資訊，並按照第 11 頁的「開始操作之前」中的步驟進行操作。拆裝電腦內部元件之後，請按照第 13 頁的「拆裝電腦內部元件之後」中的說明進行操作。若要獲得其他安全性方面的最佳實踐資訊，請參閱 Regulatory Compliance (法規遵循) 首頁 ([dell.com/regulatory\\_compliance](http://dell.com/regulatory_compliance))。

## 操作前的必需操作

- 1 卸下後蓋。請參閱第 19 頁的「卸下後蓋」。
- 2 卸下主機板保護蓋。請參閱第 31 頁的「卸下主機板保護蓋」。

## 程序

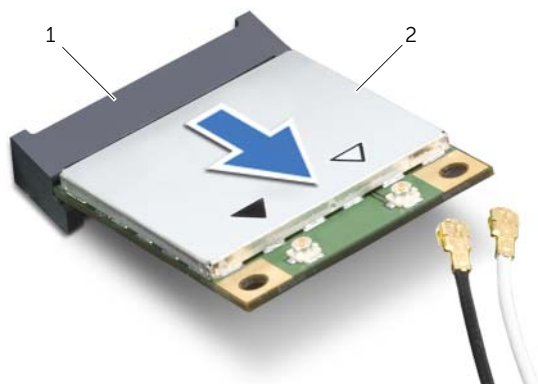
- 1 從無線迷你卡上拔下天線纜線。
- 2 卸下將無線迷你卡固定在主機板上的螺絲。



1 螺絲 (2 顆)

2 天線纜線 (2 條)

3 滑動無線迷你卡，並將其從無線迷你卡連接器中卸下。



1 無線迷你卡連接器

2 無線迷你卡

# 29 裝回無線迷你卡



**警告：** 拆裝電腦內部元件之前，請先閱讀電腦隨附的安全資訊，並按照第 11 頁的「開始操作之前」中的步驟進行操作。拆裝電腦內部元件之後，請按照第 13 頁的「拆裝電腦內部元件之後」中的說明進行操作。若要獲得其他安全性方面的最佳實踐資訊，請參閱 Regulatory Compliance (法規遵循) 首頁 ([dell.com/regulatory\\_compliance](http://dell.com/regulatory_compliance))。

## 程序



**警示：** 為避免損壞迷你卡，請確保未將任何纜線置於無線迷你卡下方。

- 1 將無線迷你卡上的槽口與無線迷你卡連接器上的彈片對齊。
- 2 將無線迷你卡以 45 度角插入無線迷你卡連接器。
- 3 向下按壓無線迷你卡的外側一端，然後裝回將無線迷你卡固定在主機板上的螺絲。
- 4 將天線纜線連接至無線迷你卡。

下表提供了您電腦所支援無線迷你卡的無線天線纜線顏色配置。

迷你卡上的連接器	無線天線纜線顏色配置
<b>WLAN + 藍芽 (2 條纜線)</b>	
主要 WLAN + 藍芽 (白色三角形)	白色
輔助 WLAN + 藍芽 (黑色三角形)	黑色

## 操作後的必需操作

- 1 裝回主機板保護蓋。請參閱第 33 頁的「裝回主機板保護蓋」。
- 2 裝回後蓋。請參閱第 21 頁的「裝回後蓋」。



# 30 卸下 mSATA 迷你卡

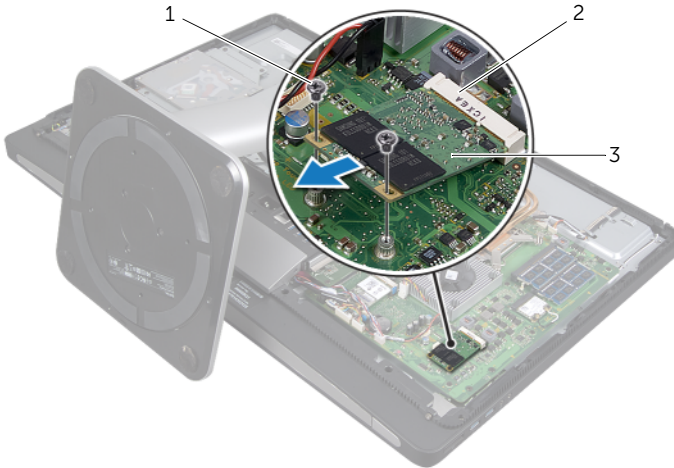
**警告：** 拆裝電腦內部元件之前，請先閱讀電腦隨附的安全資訊，並按照第 11 頁的「開始操作之前」中的步驟進行操作。拆裝電腦內部元件之後，請按照第 13 頁的「拆裝電腦內部元件之後」中的說明進行操作。若要獲得其他安全性方面的最佳實踐資訊，請參閱 Regulatory Compliance (法規遵循) 首頁 ([dell.com/regulatory\\_compliance](http://dell.com/regulatory_compliance))。

## 操作前的必需操作

- 1 卸下後蓋。請參閱第 19 頁的「卸下後蓋」。
- 2 卸下主機板保護蓋。請參閱第 31 頁的「卸下主機板保護蓋」。

## 程序

- 1 卸下將 mSATA 迷你卡固定在主機板上的螺絲。
- 2 滑動 mSATA 迷你卡，並將其從 mSATA 迷你卡連接器中卸下。



1 螺絲 (2 顆)

2 mSATA 迷你卡連接器

3 mSATA 迷你卡





# 31 裝回 mSATA 迷你卡



**警告：** 拆裝電腦內部元件之前，請先閱讀電腦隨附的安全資訊，並按照第 11 頁的「開始操作之前」中的步驟進行操作。拆裝電腦內部元件之後，請按照第 13 頁的「拆裝電腦內部元件之後」中的說明進行操作。若要獲得其他安全性方面的最佳實踐資訊，請參閱 Regulatory Compliance (法規遵循) 首頁 ([dell.com/regulatory\\_compliance](http://dell.com/regulatory_compliance))。

## 程序

- 1 將 mSATA 迷你卡上的槽口與 mSATA 迷你卡連接器上的彈片對齊。
- 2 將 mSATA 迷你卡以 45 度角插入 mSATA 迷你卡連接器。
- 3 裝回將 mSATA 迷你卡固定在主機板上的螺絲。

## 操作後的必需操作

- 1 裝回主機板保護蓋。請參閱第 33 頁的「裝回主機板保護蓋」。
- 2 裝回後蓋。請參閱第 21 頁的「裝回後蓋」。



# 32 卸下處理器散熱器風扇

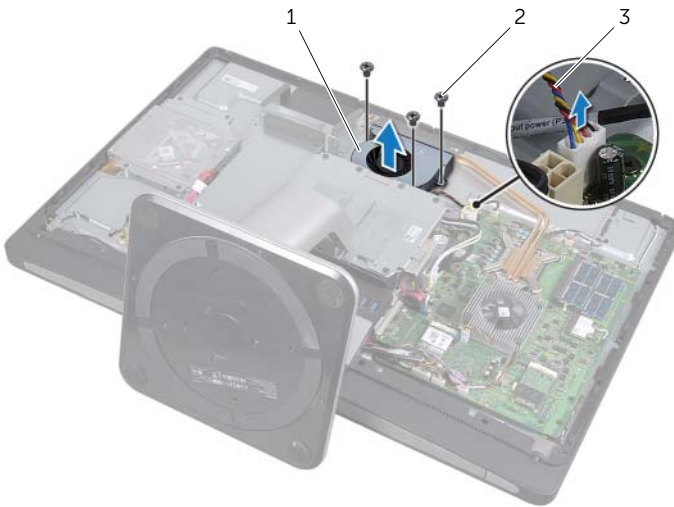
**警告：** 拆裝電腦內部元件之前，請先閱讀電腦隨附的安全資訊，並按照第 11 頁的「開始操作之前」中的步驟進行操作。拆裝電腦內部元件之後，請按照第 13 頁的「拆裝電腦內部元件之後」中的說明進行操作。若要獲得其他安全性方面的最佳實踐資訊，請參閱 Regulatory Compliance (法規遵循) 首頁 ([dell.com/regulatory\\_compliance](http://dell.com/regulatory_compliance))。

## 操作前的必需操作

- 1 卸下後蓋。請參閱第 19 頁的「卸下後蓋」。
- 2 卸下主機板保護蓋。請參閱第 31 頁的「卸下主機板保護蓋」。

## 程序

- 1 從主機板上拔下處理器散熱器風扇纜線。
- 2 卸下將處理器散熱器風扇固定在電腦基座上的螺絲。
- 3 提起處理器散熱器風扇，使其脫離電腦基座。



- |   |            |   |          |
|---|------------|---|----------|
| 1 | 處理器散熱器風扇   | 2 | 螺絲 (3 顆) |
| 3 | 處理器散熱器風扇纜線 |   |          |



# 33 裝回處理器散熱器風扇



**警告：** 拆裝電腦內部元件之前，請先閱讀電腦隨附的安全資訊，並按照第 11 頁的「開始操作之前」中的步驟進行操作。拆裝電腦內部元件之後，請按照第 13 頁的「拆裝電腦內部元件之後」中的說明進行操作。若要獲得其他安全性方面的最佳實踐資訊，請參閱 Regulatory Compliance (法規遵循) 首頁 ([dell.com/regulatory\\_compliance](http://dell.com/regulatory_compliance))。

## 程序

- 1 將處理器散熱器風扇上的螺絲孔與電腦基座上的螺絲孔對齊，然後裝回將處理器散熱器風扇固定在電腦基座上的螺絲。
- 2 將處理器散熱器風扇纜線連接至主機板。

## 操作後的必需操作

- 1 裝回主機板保護蓋。請參閱第 33 頁的「裝回主機板保護蓋」。
- 2 裝回後蓋。請參閱第 21 頁的「裝回後蓋」。



# 34 卸下處理器散熱器

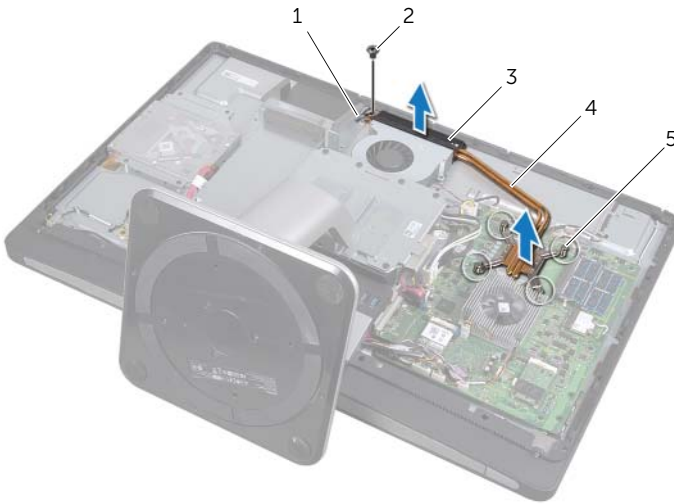
**警告：** 拆裝電腦內部元件之前，請先閱讀電腦隨附的安全資訊，並按照第 11 頁的「開始操作之前」中的步驟進行操作。拆裝電腦內部元件之後，請按照第 13 頁的「拆裝電腦內部元件之後」中的說明進行操作。若要獲得其他安全性方面的最佳實踐資訊，請參閱 Regulatory Compliance (法規遵循) 首頁 ([dell.com/regulatory\\_compliance](http://dell.com/regulatory_compliance))。

## 操作前的必需操作

- 1 卸下後蓋。請參閱第 19 頁的「卸下後蓋」。
- 2 卸下主機板保護蓋。請參閱第 31 頁的「卸下主機板保護蓋」。

## 程序

- 1 卸下將散熱通風孔和接地纜線固定在電腦基座上的螺絲。
- 2 按順序（在處理器散熱器上指示）旋鬆將處理器散熱器固定在主機板上的緊固螺絲。
- 3 提起處理器散熱器，使其脫離主機板。



1	接地纜線	2	螺絲
3	散熱通風孔	4	處理器散熱器
5	緊固螺絲 (4 顆)		





# 35 裝回處理器散熱器



**警告：**拆裝電腦內部元件之前，請先閱讀電腦隨附的安全資訊，並按照第 11 頁的「開始操作之前」中的步驟進行操作。拆裝電腦內部元件之後，請按照第 13 頁的「拆裝電腦內部元件之後」中的說明進行操作。若要獲得其他安全性方面的最佳實踐資訊，請參閱 Regulatory Compliance (法規遵循) 首頁 ([dell.com/regulatory\\_compliance](http://dell.com/regulatory_compliance))。

## 程序



**註：**如果要將原來的主機板和散熱器重新安裝在一起，則可以重新使用原來的散熱膏。如果要將主機板或散熱器更換為新主機板或散熱器，請使用套件中提供的導熱散熱片，以確保達到良好的導熱效果。

- 1 清潔處理器散熱器底部的熱脂並重新塗上熱脂。
- 2 將處理器散熱器上的緊固螺絲與主機板上的螺絲孔對齊。
- 3 按順序（在處理器散熱器上指示）擰緊將處理器散熱器固定在主機板上的緊固螺絲。
- 4 裝回將散熱通風孔和接地纜線固定在電腦基座上的螺絲。

## 操作後的必需操作

- 1 裝回主機板保護蓋。請參閱第 33 頁的「裝回主機板保護蓋」。
- 2 裝回後蓋。請參閱第 21 頁的「裝回後蓋」。



# 36 卸下處理器

**警告：** 拆裝電腦內部元件之前，請先閱讀電腦隨附的安全資訊，並按照第 11 頁的「開始操作之前」中的步驟進行操作。拆裝電腦內部元件之後，請按照第 13 頁的「拆裝電腦內部元件之後」中的說明進行操作。若要獲得其他安全性方面的最佳實踐資訊，請參閱 Regulatory Compliance (法規遵循) 首頁 ([dell.com/regulatory\\_compliance](http://dell.com/regulatory_compliance))。

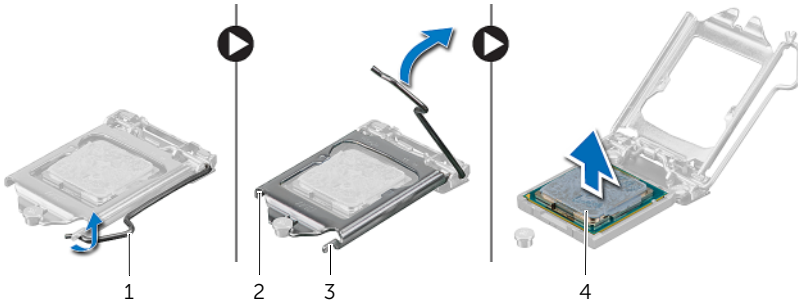
**警告：** 處理器極易損壞，請握住處理器的邊緣，並避免碰觸金屬插腳。

## 操作前的必需操作

- 1 卸下後蓋。請參閱第 19 頁的「卸下後蓋」。
- 2 卸下主機板保護蓋。請參閱第 31 頁的「卸下主機板保護蓋」。
- 3 卸下處理器散熱器。請參閱第 79 頁的「卸下處理器散熱器」。

## 程序

- 1 向下按壓釋放拉桿然後將其向外拉動，以將其從固定彈片中釋放。
- 2 完全展開釋放拉桿，以打開處理器護蓋。
- 3 輕輕提起處理器，並將其從處理器插槽中卸下。



1 釋放拉桿

2 處理器護蓋

3 固定彈片

4 處理器

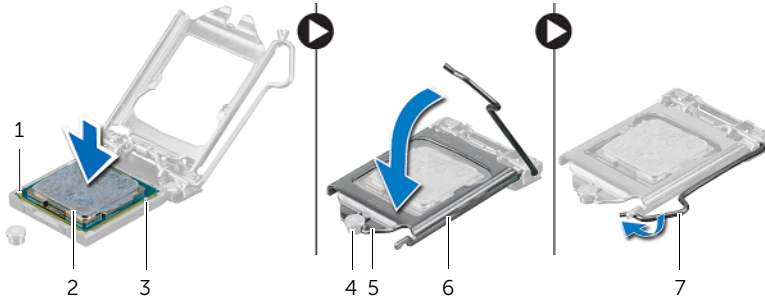


# 37 裝回處理器

**警告：** 拆裝電腦內部元件之前，請先閱讀電腦隨附的安全資訊，並按照第 11 頁的「開始操作之前」中的步驟進行操作。拆裝電腦內部元件之後，請按照第 13 頁的「拆裝電腦內部元件之後」中的說明進行操作。若要獲得其他安全性方面的最佳實踐資訊，請參閱 Regulatory Compliance (法規遵循) 首頁 ([dell.com/regulatory\\_compliance](http://dell.com/regulatory_compliance))。

## 程序

- 1 確保處理器插槽上的釋放拉桿已完全展開到打開位置。
- 警告：** 您必須將處理器正確地放入處理器插槽，以免對處理器造成永久損壞。
- 2 將處理器上的槽口與處理器插槽上的彈片對齊。
- 3 將處理器的插腳 1 邊角與處理器插槽的插腳 1 邊角對齊，然後將處理器放入處理器插槽中。
- 警告：** 確保處理器護蓋槽口位於定位導柱下方。
- 4 處理器完全安插在插槽內後，即闔上處理器護蓋。
- 5 向下轉動釋放拉桿，並將其置於處理器護蓋彈片下方。



1	處理器插腳 1 指示符	2	處理器
3	定位彈片 (2 個)	4	定位導柱
5	處理器護蓋槽口	6	處理器護蓋
7	釋放拉桿		

## 操作後的必需操作

- 1 裝回處理器散熱器。請參閱第 81 頁的「裝回處理器散熱器」。
- 2 裝回主機板保護蓋。請參閱第 33 頁的「裝回主機板保護蓋」。
- 3 裝回後蓋。請參閱第 21 頁的「裝回後蓋」。

# 38 卸下裝飾蓋

**警告：** 拆裝電腦內部元件之前，請先閱讀電腦隨附的安全資訊，並按照第 11 頁的「開始操作之前」中的步驟進行操作。拆裝電腦內部元件之後，請按照第 13 頁的「拆裝電腦內部元件之後」中的說明進行操作。若要獲得其他安全性方面的最佳實踐資訊，請參閱 Regulatory Compliance (法規遵循) 首頁 ([dell.com/regulatory\\_compliance](http://dell.com/regulatory_compliance))。

## 操作前的必需操作

- 1 卸下後蓋。請參閱第 19 頁的「卸下後蓋」。

## 程序

- 1 使用塑膠劃線器，向內按壓彈片以將裝飾蓋從內框中釋放。
- 2 向電腦頂部滑動裝飾蓋，然後提起裝飾蓋，使其脫離電腦基座。



1 彈片 (2 個)

2 裝飾蓋





# 39 裝回裝飾蓋

---



**警告：** 拆裝電腦內部元件之前，請先閱讀電腦隨附的安全資訊，並按照第 11 頁的「開始操作之前」中的步驟進行操作。拆裝電腦內部元件之後，請按照第 13 頁的「拆裝電腦內部元件之後」中的說明進行操作。若要獲得其他安全性方面的最佳實踐資訊，請參閱 Regulatory Compliance (法規遵循) 首頁 ([dell.com/regulatory\\_compliance](http://dell.com/regulatory_compliance))。

## 程序

- 1 將裝飾蓋底部的彈片插入內框上的插槽中。
- 2 向下按壓裝飾蓋，直至內框上的彈片固定於裝飾蓋任意一側的插槽中。

## 操作後的必需操作

- 1 裝回後蓋。請參閱第 21 頁的「裝回後蓋」。



# 40 卸下 I/O 面板

**警告：** 拆裝電腦內部元件之前，請先閱讀電腦隨附的安全資訊，並按照第 11 頁的「開始操作之前」中的步驟進行操作。拆裝電腦內部元件之後，請按照第 13 頁的「拆裝電腦內部元件之後」中的說明進行操作。若要獲得其他安全性方面的最佳實踐資訊，請參閱 Regulatory Compliance (法規遵循) 首頁 ([dell.com/regulatory\\_compliance](http://dell.com/regulatory_compliance))。

## 操作前的必需操作

- 1 卸下後蓋。請參閱第 19 頁的「卸下後蓋」。
- 2 卸下腳架。請參閱第 47 頁的「卸下腳架」。
- 3 卸下裝飾蓋。請參閱第 87 頁的「卸下裝飾蓋」。

## 程序

- 1 朝電腦頂部按壓 I/O 面板，然後向上轉動 I/O 面板。
- 2 鬆開 I/O 面板上的固定彈片，然後提起 I/O 面板，使其脫離電腦基座。



1 固定彈片

2 I/O 面板



# 41 裝回 I/O 面板



**警告：** 拆裝電腦內部元件之前，請先閱讀電腦隨附的安全資訊，並按照第 11 頁的「開始操作之前」中的步驟進行操作。拆裝電腦內部元件之後，請按照第 13 頁的「拆裝電腦內部元件之後」中的說明進行操作。若要獲得其他安全性方面的最佳實踐資訊，請參閱 Regulatory Compliance (法規遵循) 首頁 ([dell.com/regulatory\\_compliance](http://dell.com/regulatory_compliance))。

## 程序

- 1 將 I/O 面板上的插槽與 I/O 組件上的連接埠對齊。
- 2 向下按壓 I/O 面板，直至其卡入到位。

## 操作後的必需操作

- 1 裝回裝飾蓋。請參閱第 89 頁的「裝回裝飾蓋」。
- 2 裝回腳架。請參閱第 49 頁的「裝回腳架」。
- 3 裝回後蓋。請參閱第 21 頁的「裝回後蓋」。



# 42 卸下內框

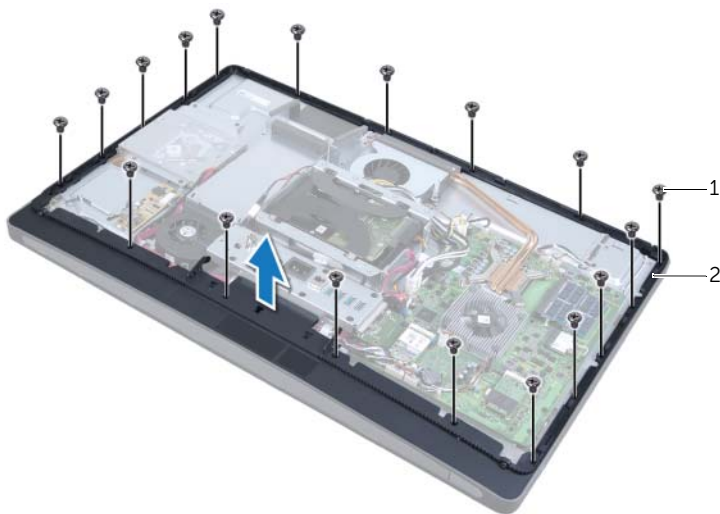
**警告：** 拆裝電腦內部元件之前，請先閱讀電腦隨附的安全資訊，並按照第 11 頁的「開始操作之前」中的步驟進行操作。拆裝電腦內部元件之後，請按照第 13 頁的「拆裝電腦內部元件之後」中的說明進行操作。若要獲得其他安全性方面的最佳實踐資訊，請參閱 Regulatory Compliance (法規遵循) 首頁 ([dell.com/regulatory\\_compliance](http://dell.com/regulatory_compliance))。

## 操作前的必需操作

- 1 卸下後蓋。請參閱第 19 頁的「卸下後蓋」。
- 2 卸下腳架。請參閱第 47 頁的「卸下腳架」。
- 3 卸下主機板保護蓋。請參閱第 31 頁的「卸下主機板保護蓋」。
- 4 卸下裝飾蓋。請參閱第 87 頁的「卸下裝飾蓋」。
- 5 卸下 I/O 面板。請參閱第 91 頁的「卸下 I/O 面板」。

## 程序

- 1 卸下將內框固定在電腦基座上的螺絲。
- 2 從側面輕輕撬起內框，並提起顯示幕內框，使其脫離電腦基座。



1 螺絲 (18 顆)

2 內框





# 43 裝回內框



**警告：** 拆裝電腦內部元件之前，請先閱讀電腦隨附的安全資訊，並按照第 11 頁的「開始操作之前」中的步驟進行操作。拆裝電腦內部元件之後，請按照第 13 頁的「拆裝電腦內部元件之後」中的說明進行操作。若要獲得其他安全性方面的最佳實踐資訊，請參閱 Regulatory Compliance (法規遵循) 首頁 ([dell.com/regulatory\\_compliance](http://dell.com/regulatory_compliance))。

## 程序

- 1 將內框上的螺絲孔與電腦基座上的螺絲孔對齊。



**註：** 請確保將所有纜線穿過其佈置導軌，且未將任何纜線置於內框與電腦基座之間。

- 2 裝回將內框固定在電腦基座上的螺絲。

## 操作後的必需操作

- 1 裝回 I/O 面板。請參閱第 93 頁的「裝回 I/O 面板」。
- 2 裝回裝飾蓋。請參閱第 89 頁的「裝回裝飾蓋」。
- 3 裝回主機板保護蓋。請參閱第 33 頁的「裝回主機板保護蓋」。
- 4 裝回腳架。請參閱第 49 頁的「裝回腳架」。
- 5 裝回後蓋。請參閱第 21 頁的「裝回後蓋」。



# 44 卸下 I/O 板

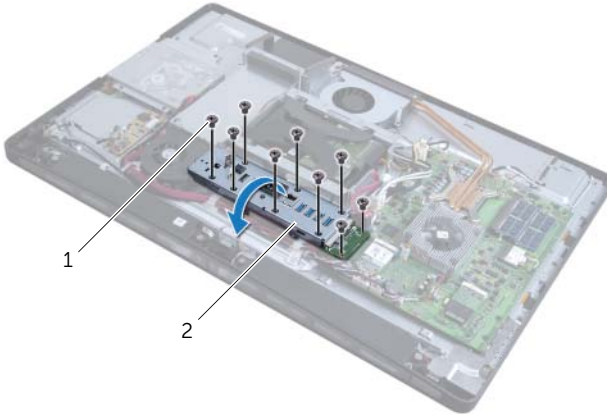
**警告：** 拆裝電腦內部元件之前，請先閱讀電腦隨附的安全資訊，並按照第 11 頁的「開始操作之前」中的步驟進行操作。拆裝電腦內部元件之後，請按照第 13 頁的「拆裝電腦內部元件之後」中的說明進行操作。若要獲得其他安全性方面的最佳實踐資訊，請參閱 Regulatory Compliance (法規遵循) 首頁 ([dell.com/regulatory\\_compliance](http://dell.com/regulatory_compliance))。

## 操作前的必需操作

- 1 卸下後蓋。請參閱第 19 頁的「卸下後蓋」。
- 2 卸下腳架。請參閱第 47 頁的「卸下腳架」。
- 3 卸下裝飾蓋。請參閱第 87 頁的「卸下裝飾蓋」。
- 4 卸下 I/O 面板。請參閱第 91 頁的「卸下 I/O 面板」。
- 5 卸下主機板保護蓋。請參閱第 31 頁的「卸下主機板保護蓋」。
- 6 卸下內框。請參閱第 95 頁的「卸下內框」。

## 程序

- 1 卸下將 I/O 板組件固定在電腦基座上的螺絲。
- 2 輕輕提起 I/O 板組件，使其脫離電腦基座，然後翻轉 I/O 板組件。



1 螺絲 (9 顆)

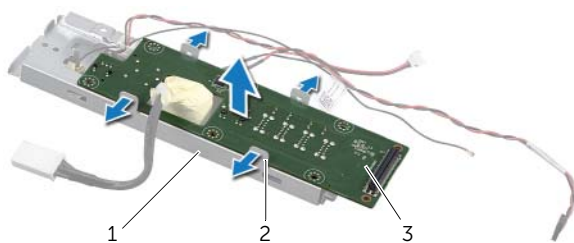
2 I/O 板組件

- 3 按壓固定夾，然後拔下電源連接埠纜線。
- 4 記下電視輸入連接埠纜線、紅外線發射器連接埠纜線和電源供應器指示燈纜線的佈置方式，然後從主機板上拔下這些纜線。
- 5 將電視輸入連接埠纜線和紅外線發射器連接埠纜線從其固定導軌中取出。
- 6 提起 I/O 板組件，使其脫離電腦基座。



- |   |            |   |            |
|---|------------|---|------------|
| 1 | 電源供應器指示燈纜線 | 2 | 電源連接埠纜線    |
| 3 | 電視輸入連接埠纜線  | 4 | 外線發射器連接埠纜線 |
| 5 | I/O 板組件    |   |            |

7 向外推動固定彈片以釋放 I/O 板，然後提起 I/O 板，使其脫離 I/O 板托架。




- |   |         |   |            |
|---|---------|---|------------|
| 1 | I/O 板托架 | 2 | 固定彈片 (4 個) |
| 3 | I/O 板   |   |            |

# 45 裝回 I/O 板



**警告：** 拆裝電腦內部元件之前，請先閱讀電腦隨附的安全資訊，並按照第 11 頁的「開始操作之前」中的步驟進行操作。拆裝電腦內部元件之後，請按照第 13 頁的「拆裝電腦內部元件之後」中的說明進行操作。若要獲得其他安全性方面的最佳實踐資訊，請參閱 Regulatory Compliance (法規遵循) 首頁 ([dell.com/regulatory\\_compliance](http://dell.com/regulatory_compliance))。

## 程序

- 1 將電源連接埠纜線和電源供應器指示燈纜線滑過 I/O 板托架上的插槽。
- 2 將 I/O 板置於 I/O 板托架上，然後按壓固定彈片以將 I/O 板固定在 I/O 板托架上。
- 3 將電視輸入連接埠纜線、紅外線發射器連接埠纜線和電源供應器指示燈纜線穿過其佈置導軌，然後將這些纜線連接至主機板。
- 4 將電源連接埠纜線連接至電源供應器。
- 5 將 I/O 板組件上的螺絲孔與電腦基座上的螺絲孔對齊。
- 6 向下按壓 I/O 板組件，以將 I/O 板連接至主機板。  
 **註：** 請確保未將任何纜線置於 I/O 板組件下方。
- 7 裝回將 I/O 板組件固定在電腦基座上的螺絲。

## 操作後的必需操作

- 1 裝回內框。請參閱第 97 頁的「裝回內框」。
- 2 裝回主機板保護蓋。請參閱第 33 頁的「裝回主機板保護蓋」。
- 3 裝回 I/O 面板。請參閱第 93 頁的「裝回 I/O 面板」。
- 4 裝回裝飾蓋。請參閱第 89 頁的「裝回裝飾蓋」。
- 5 裝回腳架。請參閱第 49 頁的「裝回腳架」。
- 6 裝回後蓋。請參閱第 21 頁的「裝回後蓋」。



# 46 卸下電視輸入連接埠

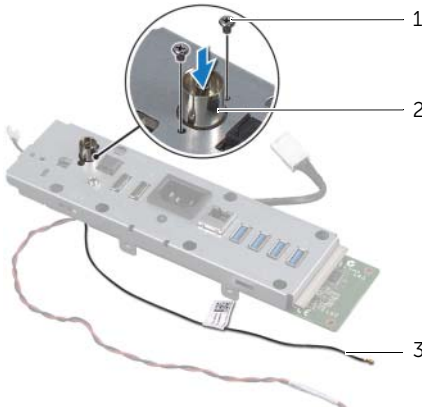
**警告：** 拆裝電腦內部元件之前，請先閱讀電腦隨附的安全資訊，並按照第 11 頁的「開始操作之前」中的步驟進行操作。拆裝電腦內部元件之後，請按照第 13 頁的「拆裝電腦內部元件之後」中的說明進行操作。若要獲得其他安全性方面的最佳實踐資訊，請參閱 Regulatory Compliance (法規遵循) 首頁 ([dell.com/regulatory\\_compliance](http://dell.com/regulatory_compliance))。

## 操作前的必需操作

- 1 卸下後蓋。請參閱第 19 頁的「卸下後蓋」。
- 2 卸下腳架。請參閱第 47 頁的「卸下腳架」。
- 3 卸下裝飾蓋。請參閱第 87 頁的「卸下裝飾蓋」。
- 4 卸下 I/O 面板。請參閱第 91 頁的「卸下 I/O 面板」。
- 5 卸下主機板保護蓋。請參閱第 31 頁的「卸下主機板保護蓋」。
- 6 卸下內框。請參閱第 95 頁的「卸下內框」。
- 7 按照第 99 頁的「卸下 I/O 板」中的步驟 1 至步驟 6 進行操作。

## 程序

- 1 卸下將電視輸入連接埠固定在 I/O 板托架上的螺絲。
- 2 將電視輸入連接埠滑過 I/O 板托架上的插槽，並將其卸下。



1 螺絲 (2 顆)

2 電視輸入連接埠

3 電視輸入連接埠纜線





# 47 裝回電視輸入連接埠



**警告：** 拆裝電腦內部元件之前，請先閱讀電腦隨附的安全資訊，並按照第 11 頁的「開始操作之前」中的步驟進行操作。拆裝電腦內部元件之後，請按照第 13 頁的「拆裝電腦內部元件之後」中的說明進行操作。若要獲得其他安全性方面的最佳實踐資訊，請參閱 Regulatory Compliance (法規遵循) 首頁 ([dell.com/regulatory\\_compliance](http://dell.com/regulatory_compliance))。

## 程序

- 1 將電視輸入連接埠纜線滑過 I/O 板托架上的插槽。
- 2 裝回將電視輸入連接埠固定在 I/O 板托架上的螺絲。

## 操作後的必需操作

- 1 按照第 101 頁的「裝回 I/O 板」中的步驟 3 至步驟 7 進行操作。
- 2 裝回內框。請參閱第 97 頁的「裝回內框」。
- 3 裝回主機板保護蓋。請參閱第 33 頁的「裝回主機板保護蓋」。
- 4 裝回 I/O 面板。請參閱第 93 頁的「裝回 I/O 面板」。
- 5 裝回裝飾蓋。請參閱第 89 頁的「裝回裝飾蓋」。
- 6 裝回腳架。請參閱第 49 頁的「裝回腳架」。
- 7 裝回後蓋。請參閱第 21 頁的「裝回後蓋」。



# 48 卸下紅外線發射器連接埠



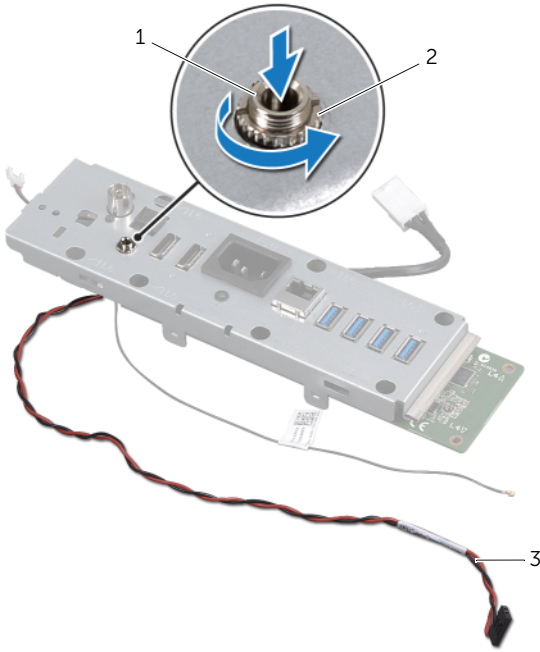
**警告：** 拆裝電腦內部元件之前，請先閱讀電腦隨附的安全資訊，並按照第 11 頁的「開始操作之前」中的步驟進行操作。拆裝電腦內部元件之後，請按照第 13 頁的「拆裝電腦內部元件之後」中的說明進行操作。若要獲得其他安全性方面的最佳實踐資訊，請參閱 Regulatory Compliance (法規遵循) 首頁 ([dell.com/regulatory\\_compliance](http://dell.com/regulatory_compliance))。

## 操作前的必需操作

- 1 卸下後蓋。請參閱第 19 頁的「卸下後蓋」。
- 2 卸下腳架。請參閱第 47 頁的「卸下腳架」。
- 3 卸下裝飾蓋。請參閱第 87 頁的「卸下裝飾蓋」。
- 4 卸下 I/O 面板。請參閱第 91 頁的「卸下 I/O 面板」。
- 5 卸下主機板保護蓋。請參閱第 31 頁的「卸下主機板保護蓋」。
- 6 卸下內框。請參閱第 95 頁的「卸下內框」。
- 7 按照第 99 頁的「卸下 I/O 板」中的步驟 1 至步驟 6 進行操作。

# 程序

- 1 卸下將紅外線發射器連接埠固定在 I/O 板托架上的螺帽。
- 2 從 I/O 板組件上拔下紅外線發射器連接埠以及紅外線發射器連接埠纜線。



---

1 外線發射器連接埠

2 螺帽

---

3 外線發射器連接埠纜線

---

# 49 裝回紅外線發射器連接埠



**警告：** 拆裝電腦內部元件之前，請先閱讀電腦隨附的安全資訊，並按照第 11 頁的「開始操作之前」中的步驟進行操作。拆裝電腦內部元件之後，請按照第 13 頁的「拆裝電腦內部元件之後」中的說明進行操作。若要獲得其他安全性方面的最佳實踐資訊，請參閱 Regulatory Compliance (法規遵循) 首頁 ([dell.com/regulatory\\_compliance](http://dell.com/regulatory_compliance))。

## 程序

- 1 將紅外線發射器連接埠滑過 I/O 板托架上的插槽。
- 2 裝回將紅外線發射器連接埠固定在 I/O 板托架上的螺帽。

## 操作後的必需操作

- 1 按照第 101 頁的「裝回 I/O 板」中的步驟 3 至步驟 7 進行操作。
- 2 裝回內框。請參閱第 97 頁的「裝回內框」。
- 3 裝回主機板保護蓋。請參閱第 33 頁的「裝回主機板保護蓋」。
- 4 裝回 I/O 面板。請參閱第 93 頁的「裝回 I/O 面板」。
- 5 裝回裝飾蓋。請參閱第 89 頁的「裝回裝飾蓋」。
- 6 裝回腳架。請參閱第 49 頁的「裝回腳架」。
- 7 裝回後蓋。請參閱第 21 頁的「裝回後蓋」。



# 50 卸下主機板



**警告：**拆裝電腦內部元件之前，請先閱讀電腦隨附的安全資訊，並按照第 11 頁的「開始操作之前」中的步驟進行操作。拆裝電腦內部元件之後，請按照第 13 頁的「拆裝電腦內部元件之後」中的說明進行操作。若要獲得其他安全性方面的最佳實踐資訊，請參閱 Regulatory Compliance (法規遵循) 首頁 ([dell.com/regulatory\\_compliance](http://dell.com/regulatory_compliance))。



**註：**您電腦的服務標籤儲存在主機板中。更換主機板之後，您必須在系統設定程式中輸入服務標籤。



**註：**從主機板上拔下纜線之前，請先記下連接器的位置，以便您可以在更換主機板之後正確重新連接纜線。

## 操作前的必需操作

- 1 卸下後蓋。請參閱第 19 頁的「卸下後蓋」。
- 2 卸下腳架。請參閱第 47 頁的「卸下腳架」。
- 3 卸下裝飾蓋。請參閱第 87 頁的「卸下裝飾蓋」。
- 4 卸下 I/O 面板。請參閱第 91 頁的「卸下 I/O 面板」。
- 5 卸下主機板保護蓋。請參閱第 31 頁的「卸下主機板保護蓋」。
- 6 卸下內框。請參閱第 95 頁的「卸下內框」。
- 7 按照第 99 頁的「卸下 I/O 板」中的步驟 1 至步驟 6 進行操作。
- 8 卸下記憶體模組。請參閱第 39 頁的「卸下記憶體模組」。
- 9 卸下電視調諧器迷你卡。請參閱第 63 頁的「卸下電視調諧器迷你卡」。
- 10 卸下 mSATA 迷你卡。請參閱第 71 頁的「卸下 mSATA 迷你卡」。
- 11 卸下無線迷你卡。請參閱第 67 頁的「卸下無線迷你卡」。
- 12 卸下處理器散熱器。請參閱第 79 頁的「卸下處理器散熱器」。
- 13 卸下處理器。請參閱第 83 頁的「卸下處理器」。

# 程序

1 從主機板上拔下以下纜線：

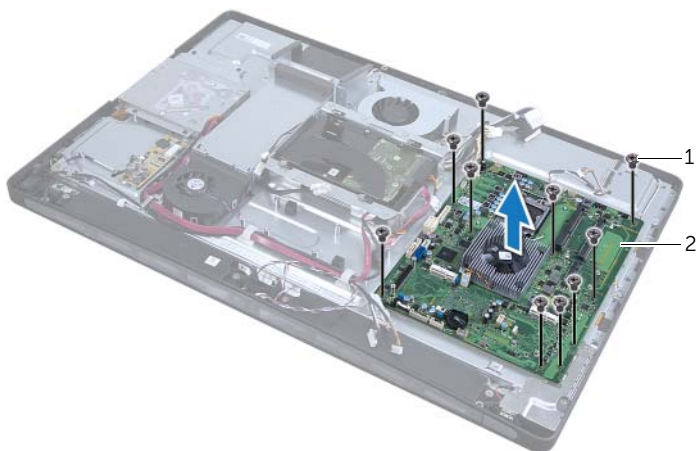
- 喇叭纜線
- 電源按鈕纜線
- 轉換板纜線
- 音量 / 顯示設定控制纜線
- 硬碟機資料纜線
- 硬碟機電源線
- 光碟機資料纜線
- 光碟機電源線
- 主電源供應器纜線和處理器電源供應器纜線
- LVDS 纜線
- 觸控螢幕纜線
- 處理器散熱器風扇纜線
- 顯示幕電源線
- 相機纜線
- 紅外線接收器纜線



註：若要獲得連接器位置的相關資訊，請參閱第 16 頁的「主機板元件」。

2 卸下將主機板固定在電腦基座上的螺絲。

3 提起主機板，使其脫離電腦基座。



1 螺絲 (10 顆)

2 主機板



# 51 裝回主機板



**警告：** 拆裝電腦內部元件之前，請先閱讀電腦隨附的安全資訊，並按照第 11 頁的「開始操作之前」中的步驟進行操作。拆裝電腦內部元件之後，請按照第 13 頁的「拆裝電腦內部元件之後」中的說明進行操作。若要獲得其他安全性方面的最佳實踐資訊，請參閱 Regulatory Compliance (法規遵循) 首頁 ([dell.com/regulatory\\_compliance](http://dell.com/regulatory_compliance))。



**註：** 您電腦的服務標籤儲存在主機板中。更換主機板之後，您必須在系統設定程式中輸入服務標籤。

## 程序

- 1 將主機板上的螺絲孔與電腦基座上的螺絲孔對齊。
- 2 裝回將主機板固定在電腦基座上的螺絲。
- 3 將以下纜線連接至主機板：
  - 喇叭纜線
  - 電源按鈕纜線
  - 轉換板纜線
  - 音量 / 顯示設定控制纜線
  - 硬碟機電源線
  - 硬碟機資料纜線
  - 光碟機電源線
  - 光碟機資料纜線
  - 主電源供應器纜線和處理器電源供應器纜線
  - LVDS 纜線
  - 觸控螢幕纜線
  - 處理器散熱器風扇纜線
  - 顯示幕電源線
  - 相機纜線
  - 紅外線接收器纜線

## 操作後的必需操作

- 1 裝回處理器。請參閱第 85 頁的「裝回處理器」。
- 2 裝回處理器散熱器。請參閱第 81 頁的「裝回處理器散熱器」。
- 3 裝回無線迷你卡。請參閱第 69 頁的「裝回無線迷你卡」。
- 4 裝回 mSATA 迷你卡。請參閱第 73 頁的「裝回 mSATA 迷你卡」。
- 5 裝回電視調諧器迷你卡。請參閱第 65 頁的「裝回電視調諧器迷你卡」。
- 6 裝回記憶體模組。請參閱第 41 頁的「裝回記憶體模組」。
- 7 按照第 101 頁的「裝回 I/O 板」中的步驟 3 至步驟 7 進行操作。
- 8 裝回內框。請參閱第 97 頁的「裝回內框」。
- 9 裝回主機板保護蓋。請參閱第 33 頁的「裝回主機板保護蓋」。
- 10 裝回 I/O 面板。請參閱第 93 頁的「裝回 I/O 面板」。
- 11 裝回裝飾蓋。請參閱第 89 頁的「裝回裝飾蓋」。
- 12 裝回腳架。請參閱第 49 頁的「裝回腳架」。
- 13 裝回後蓋。請參閱第 21 頁的「裝回後蓋」。

## 在系統設定程式中輸入服務標籤

- 1 開啓電腦。
- 2 在 POST 期間按 <F2> 鍵，以進入系統設定程式。
- 3 導覽至 **Main (主要)** 標籤，然後在 **Service Tag Input (服務標籤輸入)** 欄位中輸入服務標籤。

# 52 卸下喇叭

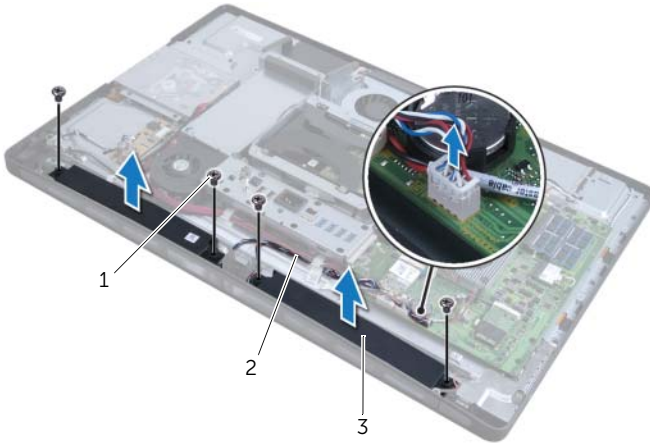
**警告：** 拆裝電腦內部元件之前，請先閱讀電腦隨附的安全資訊，並按照第 11 頁的「開始操作之前」中的步驟進行操作。拆裝電腦內部元件之後，請按照第 13 頁的「拆裝電腦內部元件之後」中的說明進行操作。若要獲得其他安全性方面的最佳實踐資訊，請參閱 Regulatory Compliance (法規遵循) 首頁 ([dell.com/regulatory\\_compliance](http://dell.com/regulatory_compliance))。

## 操作前的必需操作

- 1 卸下後蓋。請參閱第 19 頁的「卸下後蓋」。
- 2 卸下主機板保護蓋。請參閱第 31 頁的「卸下主機板保護蓋」。
- 3 卸下裝飾蓋。請參閱第 87 頁的「卸下裝飾蓋」。
- 4 卸下內框。請參閱第 95 頁的「卸下內框」。

## 程序

- 1 從主機板上拔下喇叭纜線。
- 2 記下喇叭纜線的佈置方式，然後將喇叭纜線從其佈置導軌中取出。
- 3 卸下將喇叭固定在電腦基座上的螺絲。
- 4 提起喇叭，使其脫離電腦基座。



1 螺絲 (4 顆)

2 喇叭纜線

3 喇叭 (2 個)



# 53 裝回喇叭



**警告：** 拆裝電腦內部元件之前，請先閱讀電腦隨附的安全資訊，並按照第 11 頁的「開始操作之前」中的步驟進行操作。拆裝電腦內部元件之後，請按照第 13 頁的「拆裝電腦內部元件之後」中的說明進行操作。若要獲得其他安全性方面的最佳實踐資訊，請參閱 Regulatory Compliance (法規遵循) 首頁 ([dell.com/regulatory\\_compliance](http://dell.com/regulatory_compliance))。

## 程序

- 1 將喇叭上的螺絲孔與電腦基座上的螺絲孔對齊。
- 2 裝回將喇叭固定在電腦基座上的螺絲。
- 3 將喇叭纜線穿過佈置導軌，並將喇叭纜線連接至主機板。

## 操作後的必需操作

- 1 裝回內框。請參閱第 97 頁的「裝回內框」。
- 2 裝回裝飾蓋。請參閱第 89 頁的「裝回裝飾蓋」。
- 3 裝回主機板保護蓋。請參閱第 33 頁的「裝回主機板保護蓋」。
- 4 裝回後蓋。請參閱第 21 頁的「裝回後蓋」。



# 54 卸下電源按鈕組件

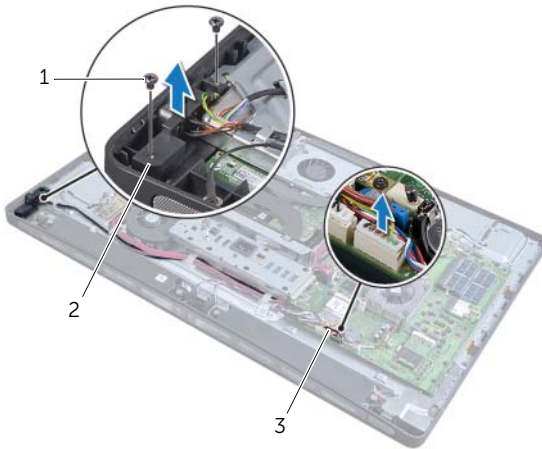
**警告：** 拆裝電腦內部元件之前，請先閱讀電腦隨附的安全資訊，並按照第 11 頁的「開始操作之前」中的步驟進行操作。拆裝電腦內部元件之後，請按照第 13 頁的「拆裝電腦內部元件之後」中的說明進行操作。若要獲得其他安全性方面的最佳實踐資訊，請參閱 Regulatory Compliance (法規遵循) 首頁 ([dell.com/regulatory\\_compliance](http://dell.com/regulatory_compliance))。

## 操作前的必需操作

- 1 卸下後蓋。請參閱第 19 頁的「卸下後蓋」。
- 2 卸下主機板保護蓋。請參閱第 31 頁的「卸下主機板保護蓋」。
- 3 卸下裝飾蓋。請參閱第 87 頁的「卸下裝飾蓋」。
- 4 卸下內框。請參閱第 95 頁的「卸下內框」。

## 程序

- 1 從主機板上拔下電源按鈕纜線。
- 2 將電源按鈕纜線從其固定導軌中取出。
- 3 卸下將電源按鈕組件固定在電腦基座上的螺絲。
- 4 向內按壓電源按鈕，以將其從電腦基座上的插槽中釋放，然後輕輕提起電源按鈕組件，使其脫離電腦基座。



1 螺絲 (2 顆)

2 電源按鈕組件

3 電源按鈕纜線





# 55 裝回電源按鈕組件



**警告：** 拆裝電腦內部元件之前，請先閱讀電腦隨附的安全資訊，並按照第 11 頁的「開始操作之前」中的步驟進行操作。拆裝電腦內部元件之後，請按照第 13 頁的「拆裝電腦內部元件之後」中的說明進行操作。若要獲得其他安全性方面的最佳實踐資訊，請參閱 Regulatory Compliance (法規遵循) 首頁 ([dell.com/regulatory\\_compliance](http://dell.com/regulatory_compliance))。

## 程序

- 1 將電源按鈕組件置於電腦基座中，並確保電源按鈕與電腦基座上的插槽緊密配合。
- 2 將電源按鈕組件上的螺絲孔與電腦基座上的螺絲孔對齊，然後裝回將電源按鈕組件固定在電腦基座上的螺絲。
- 3 將電源按鈕纜線穿過佈置導軌，並將電源按鈕纜線連接至主機板。

## 操作後的必需操作

- 1 裝回內框。請參閱第 97 頁的「裝回內框」。
- 2 裝回裝飾蓋。請參閱第 89 頁的「裝回裝飾蓋」。
- 3 裝回主機板保護蓋。請參閱第 33 頁的「裝回主機板保護蓋」。
- 4 裝回後蓋。請參閱第 21 頁的「裝回後蓋」。



# 56 卸下側 I/O 板



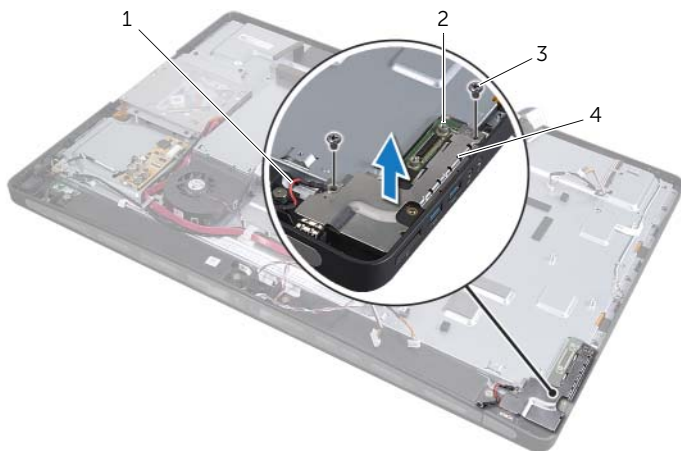
**警告：** 拆裝電腦內部元件之前，請先閱讀電腦隨附的安全資訊，並按照第 11 頁的「開始操作之前」中的步驟進行操作。拆裝電腦內部元件之後，請按照第 13 頁的「拆裝電腦內部元件之後」中的說明進行操作。若要獲得其他安全性方面的最佳實踐資訊，請參閱 Regulatory Compliance (法規遵循) 首頁 ([dell.com/regulatory\\_compliance](http://dell.com/regulatory_compliance))。

## 操作前的必需操作

- 1 卸下後蓋。請參閱第 19 頁的「卸下後蓋」。
- 2 卸下腳架。請參閱第 47 頁的「卸下腳架」。
- 3 卸下裝飾蓋。請參閱第 87 頁的「卸下裝飾蓋」。
- 4 卸下 I/O 面板。請參閱第 91 頁的「卸下 I/O 面板」。
- 5 卸下主機板保護蓋。請參閱第 31 頁的「卸下主機板保護蓋」。
- 6 卸下內框。請參閱第 95 頁的「卸下內框」。
- 7 按照第 99 頁的「卸下 I/O 板」中的步驟 1 至步驟 6 進行操作。
- 8 從無線迷你卡上拔下天線纜線。請參閱第 67 頁的「卸下無線迷你卡」。
- 9 卸下處理器散熱器。請參閱第 79 頁的「卸下處理器散熱器」。
- 10 按照第 111 頁的「卸下主機板」中的步驟 1 至步驟 3 進行操作。

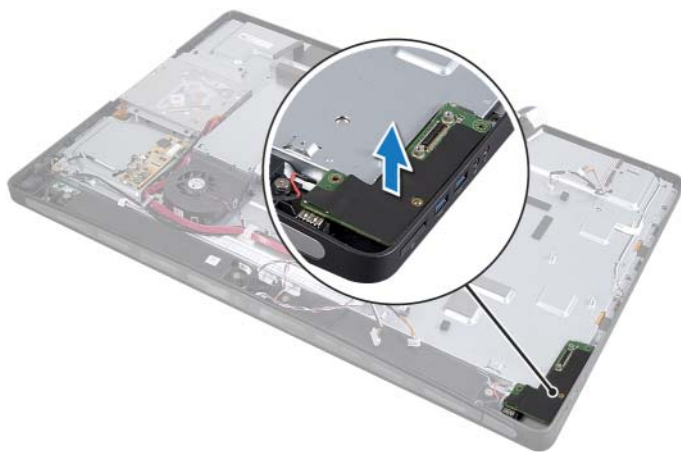
## 程序

- 1 卸下將側 I/O 板保護蓋固定在電腦基座上的螺絲。
- 2 卸下側 I/O 板保護蓋。



1	接地纜線	2	側 I/O 板
3	螺絲 (2 顆)	4	側 I/O 板保護蓋

- 3 從內側邊緣開始，輕輕提起側 I/O 板，然後從電腦基座上的插槽中取出側 I/O 板上的連接埠。



# 57 裝回側 I/O 板



**警告：** 拆裝電腦內部元件之前，請先閱讀電腦隨附的安全資訊，並按照第 11 頁的「開始操作之前」中的步驟進行操作。拆裝電腦內部元件之後，請按照第 13 頁的「拆裝電腦內部元件之後」中的說明進行操作。若要獲得其他安全性方面的最佳實踐資訊，請參閱 Regulatory Compliance (法規遵循) 首頁 ([dell.com/regulatory\\_compliance](http://dell.com/regulatory_compliance))。

## 程序

- 1 將側 I/O 板上的螺絲孔與電腦基座上的螺絲孔對齊，然後輕輕將側 I/O 板上的連接埠插入電腦基座上的插槽。
- 2 將側 I/O 板保護蓋上的螺絲孔與電腦基座上的螺絲孔對齊，然後將側 I/O 板保護蓋置於側 I/O 板上。
- 3 裝回將側 I/O 板保護蓋固定在電腦基座上的螺絲。



**註：** 請確保您還用將側 I/O 板保護蓋固定在電腦基座上的相同螺絲固定接地纜線。

## 操作後的必需操作

- 1 按照第 113 頁的「裝回主機板」中的步驟 1 至步驟 3 進行操作。
- 2 裝回處理器散熱器。請參閱第 81 頁的「裝回處理器散熱器」。
- 3 將天線纜線連接至無線迷你卡。請參閱第 69 頁的「裝回無線迷你卡」。
- 4 按照第 101 頁的「裝回 I/O 板」中的步驟 3 至步驟 7 進行操作。
- 5 裝回內框。請參閱第 97 頁的「裝回內框」。
- 6 裝回主機板保護蓋。請參閱第 33 頁的「裝回主機板保護蓋」。
- 7 裝回 I/O 面板。請參閱第 93 頁的「裝回 I/O 面板」。
- 8 裝回裝飾蓋。請參閱第 89 頁的「裝回裝飾蓋」。
- 9 裝回腳架。請參閱第 49 頁的「裝回腳架」。
- 10 裝回後蓋。請參閱第 21 頁的「裝回後蓋」。



# 58 卸下中間護蓋



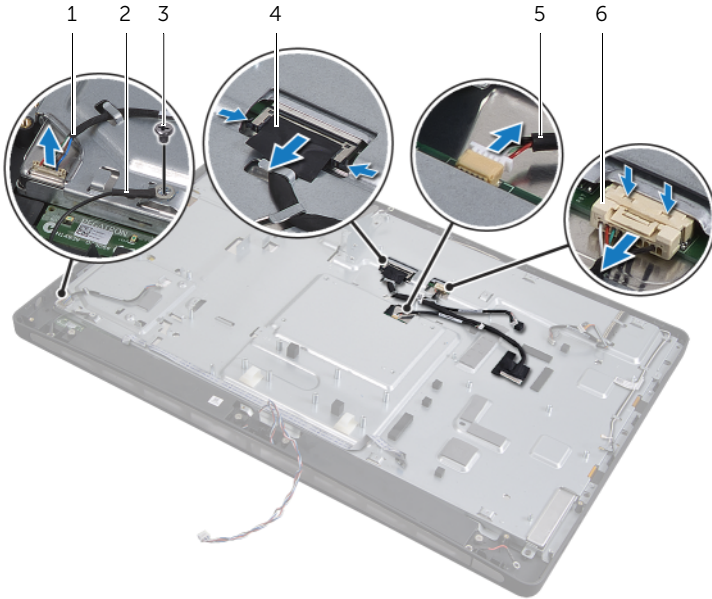
**警告：** 拆裝電腦內部元件之前，請先閱讀電腦隨附的安全資訊，並按照第 11 頁的「開始操作之前」中的步驟進行操作。拆裝電腦內部元件之後，請按照第 13 頁的「拆裝電腦內部元件之後」中的說明進行操作。若要獲得其他安全性方面的最佳實踐資訊，請參閱 Regulatory Compliance (法規遵循) 首頁 ([dell.com/regulatory\\_compliance](http://dell.com/regulatory_compliance))。

## 操作前的必需操作

- 1 卸下後蓋。請參閱第 19 頁的「卸下後蓋」。
- 2 卸下腳架。請參閱第 47 頁的「卸下腳架」。
- 3 按照第 51 頁的「卸下硬碟機」中的步驟 1 至步驟 2 進行操作。
- 4 卸下硬碟機固定框架。請參閱第 55 頁的「卸下硬碟機固定框架」。
- 5 按照第 27 頁的「卸下光碟機」中的步驟 1 至步驟 2 進行操作。
- 6 卸下裝飾蓋。請參閱第 87 頁的「卸下裝飾蓋」。
- 7 卸下 I/O 面板。請參閱第 91 頁的「卸下 I/O 面板」。
- 8 卸下主機板保護蓋。請參閱第 31 頁的「卸下主機板保護蓋」。
- 9 卸下內框。請參閱第 95 頁的「卸下內框」。
- 10 按照第 99 頁的「卸下 I/O 板」中的步驟 1 至步驟 6 進行操作。
- 11 卸下處理器散熱器。請參閱第 79 頁的「卸下處理器散熱器」。
- 12 卸下處理器散熱器風扇。請參閱第 75 頁的「卸下處理器散熱器風扇」。
- 13 卸下電源供應器風扇。請參閱第 59 頁的「卸下電源供應器風扇」。
- 14 卸下電源供應器。請參閱第 35 頁的「卸下電源供應器」。
- 15 卸下轉換板。請參閱第 23 頁的「卸下轉換板」。
- 16 按照第 111 頁的「卸下主機板」中的步驟 1 至步驟 3 進行操作。
- 17 卸下側 I/O 板。請參閱第 123 頁的「卸下側 I/O 板」。

## 程序

- 1 從顯示幕組件上拔下顯示幕背光纜線。
- 2 卸下將接地纜線固定在電腦基座上的螺絲。
- 3 卸下 LVDS 纜線和顯示幕電源線上方的塑膠保護蓋。
- 4 按壓固定夾，然後從顯示幕組件上拔下 LVDS 纜線。
- 5 從顯示幕組件上拔下觸控螢幕纜線。
- 6 按壓固定夾，然後從顯示幕組件上拔下顯示幕電源線。



1	顯示幕背光纜線	2	接地纜線
3	接地纜線螺絲	4	LVDS 纜線
5	觸控螢幕纜線	6	顯示幕電源線



7 從中框上的佈置導軌中取出以下纜線：

- LVDS 纜線
- 顯示幕電源線
- 紅外線接收器纜線
- 相機纜線
- 硬碟機電源線和資料纜線
- 光碟機電源線和資料纜線
- 轉換板纜線
- 電源按鈕纜線
- 顯示幕背光纜線

8 提起中間護蓋，使其脫離電腦基座。





# 59 裝回中間護蓋



**警告：** 拆裝電腦內部元件之前，請先閱讀電腦隨附的安全資訊，並按照第 11 頁的「開始操作之前」中的步驟進行操作。拆裝電腦內部元件之後，請按照第 13 頁的「拆裝電腦內部元件之後」中的說明進行操作。若要獲得其他安全性方面的最佳實踐資訊，請參閱 Regulatory Compliance (法規遵循) 首頁 ([dell.com/regulatory\\_compliance](http://dell.com/regulatory_compliance))。

## 程序

- 1 將中間護蓋置於電腦基座上，然後將纜線穿過中間護蓋上的插槽。
- 2 將以下纜線穿過中框上的佈置導軌：
  - LVDS 纜線
  - 顯示幕電源線
  - 紅外線接收器纜線
  - 相機纜線
  - 硬碟機電源線和資料纜線
  - 光碟機電源線和資料纜線
  - 轉換板纜線
  - 電源按鈕纜線
  - 顯示幕背光纜線
- 3 裝回 LVDS 纜線和顯示幕電源線上方的塑膠保護蓋。
- 4 將 LVDS 纜線、顯示幕電源線和觸控螢幕纜線連接至顯示幕組件。
- 5 裝回將接地纜線固定在中間護蓋上的螺絲。
- 6 將顯示幕背光纜線連接至顯示幕組件。

## 操作後的必需操作

- 1 裝回側 I/O 板。請參閱第 125 頁的「裝回側 I/O 板」。
- 2 按照第 113 頁的「裝回主機板」中的步驟 1 至步驟 3 進行操作。
- 3 裝回轉換板。請參閱第 25 頁的「裝回轉換板」。
- 4 裝回電源供應器。請參閱第 37 頁的「裝回電源供應器」。
- 5 裝回電源供應器風扇。請參閱第 61 頁的「裝回電源供應器風扇」。
- 6 裝回處理器散熱器風扇。請參閱第 77 頁的「裝回處理器散熱器風扇」。
- 7 裝回處理器散熱器。請參閱第 81 頁的「裝回處理器散熱器」。
- 8 按照第 101 頁的「裝回 I/O 板」中的步驟 3 至步驟 7 進行操作。
- 9 裝回內框。請參閱第 97 頁的「裝回內框」。
- 10 裝回主機板保護蓋。請參閱第 33 頁的「裝回主機板保護蓋」。
- 11 裝回 I/O 面板。請參閱第 93 頁的「裝回 I/O 面板」。
- 12 裝回裝飾蓋。請參閱第 89 頁的「裝回裝飾蓋」。
- 13 按照第 29 頁的「裝回光碟機」中的步驟 2 至步驟 4 進行操作。
- 14 裝回硬碟機固定框架。請參閱第 57 頁的「裝回硬碟機固定框架」。
- 15 按照第 53 頁的「裝回硬碟機」中的步驟 2 至步驟 3 進行操作。
- 16 裝回腳架。請參閱第 49 頁的「裝回腳架」。
- 17 裝回後蓋。請參閱第 21 頁的「裝回後蓋」。

# 60 卸下顯示板



**警告：** 拆裝電腦內部元件之前，請先閱讀電腦隨附的安全資訊，並按照第 11 頁的「開始操作之前」中的步驟進行操作。拆裝電腦內部元件之後，請按照第 13 頁的「拆裝電腦內部元件之後」中的說明進行操作。若要獲得其他安全性方面的最佳實踐資訊，請參閱 Regulatory Compliance (法規遵循) 首頁 ([dell.com/regulatory\\_compliance](http://dell.com/regulatory_compliance))。

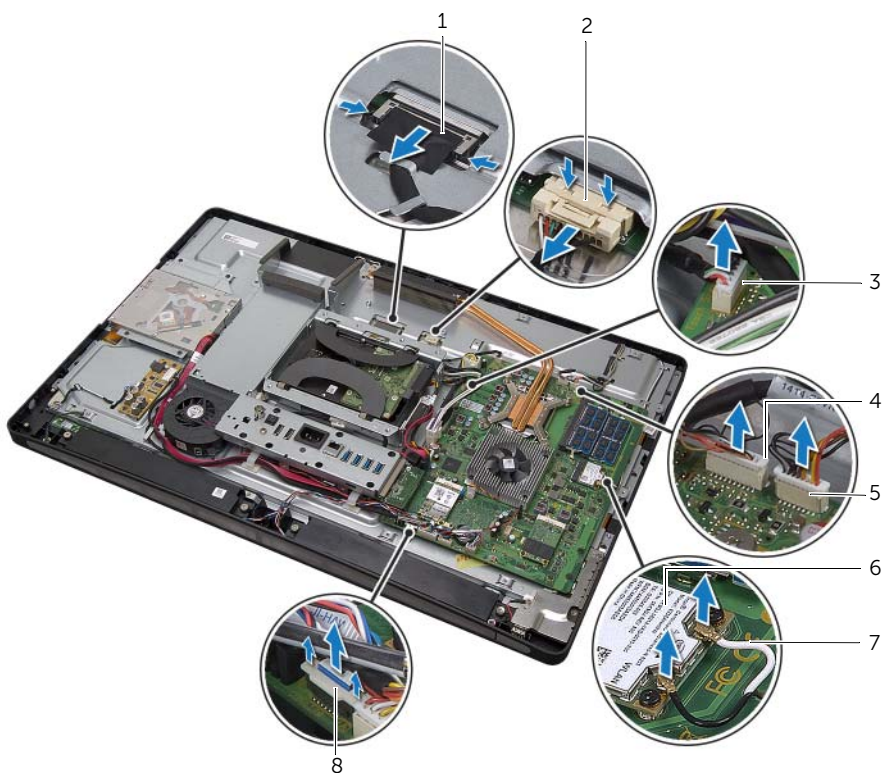
## 操作前的必需操作

- 1 卸下後蓋。請參閱第 19 頁的「卸下後蓋」。
- 2 卸下腳架。請參閱第 47 頁的「卸下腳架」。
- 3 卸下主機板保護蓋。請參閱第 31 頁的「卸下主機板保護蓋」。
- 4 卸下裝飾蓋。請參閱第 87 頁的「卸下裝飾蓋」。
- 5 卸下處理器散熱器風扇。請參閱第 75 頁的「卸下處理器散熱器風扇」。
- 6 卸下內框。請參閱第 95 頁的「卸下內框」。

## 程序

- 1 從主機板上拔下電源按鈕纜線，然後將電源按鈕纜線從其佈置導軌中取出。
- 2 從主機板上拔下喇叭纜線，然後將喇叭纜線從其佈置導軌中取出。
- 3 從無線迷你卡上拔下天線纜線，然後將天線纜線從其佈置導軌中取出。
- 4 從主機板上拔下相機纜線和紅外線模組纜線，然後將這些纜線從其佈置導軌中取出。
- 5 從主機板上拔下顯示幕電源線、觸控螢幕纜線和 LVDS 纜線。

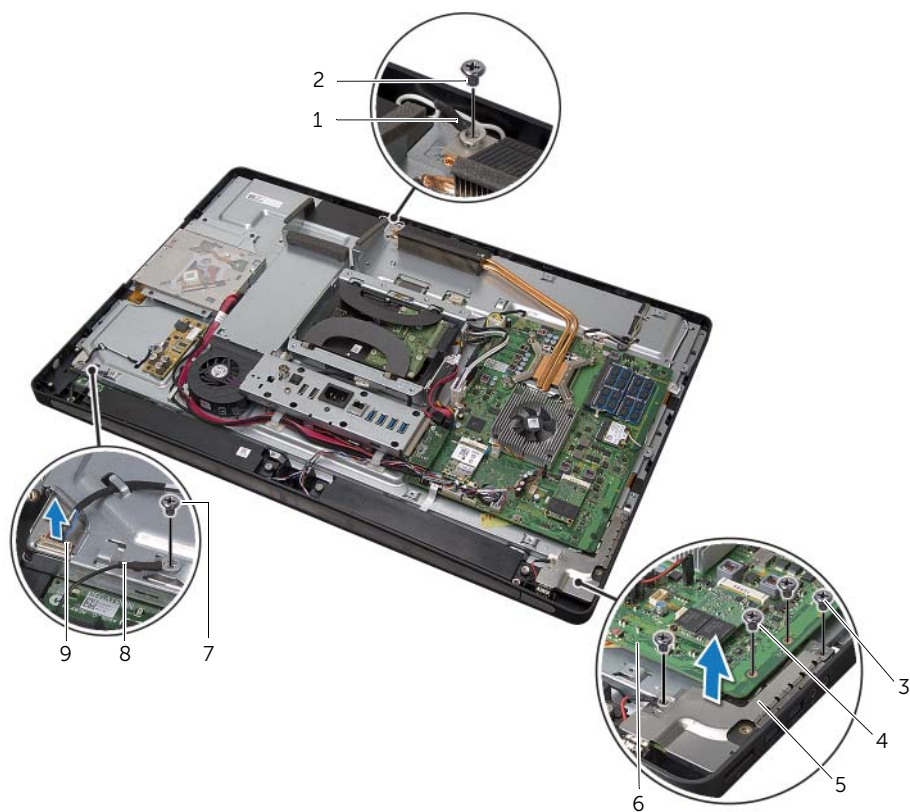
- 6 卸下塑膠保護蓋，並將顯示幕電源線、LVDS 纜線和觸控螢幕纜線從其佈置導軌中取出。



1	LVDS 纜線	2	顯示幕電源線
3	觸控螢幕纜線	4	相機纜線
5	紅外線模組纜線	6	無線迷你卡
7	無線天線纜線 (2 條)	8	音量 / 顯示設定控制纜線

- 7 從顯示幕組件上拔下顯示幕背光纜線。
- 8 卸下將接地纜線固定在處理器散熱通風孔上的螺絲。
- 9 卸下將右側喇叭網的接地纜線固定在中間護蓋上的螺絲。
- 10 卸下將主機板固定在側 I/O 板上的螺絲。

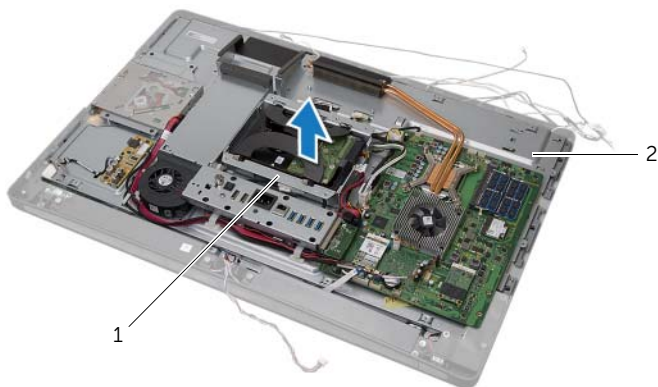
11 卸下將側 I/O 板保護蓋固定在電腦基座上的螺絲，並卸下側 I/O 板保護蓋。



1	處理器散熱通風孔接地纜線	2	接地纜線螺絲
3	側 I/O 板保護蓋螺絲 (2 顆)	4	主機板螺絲 (2 顆)
5	側 I/O 板保護蓋	6	主機板
7	接地纜線螺絲	8	喇叭接地纜線
9	顯示幕背光纜線		

**警告：** 在連接有元件時，中間護蓋會很重。建議在連接有元件時，由兩個人共同卸下和裝回中間護蓋。

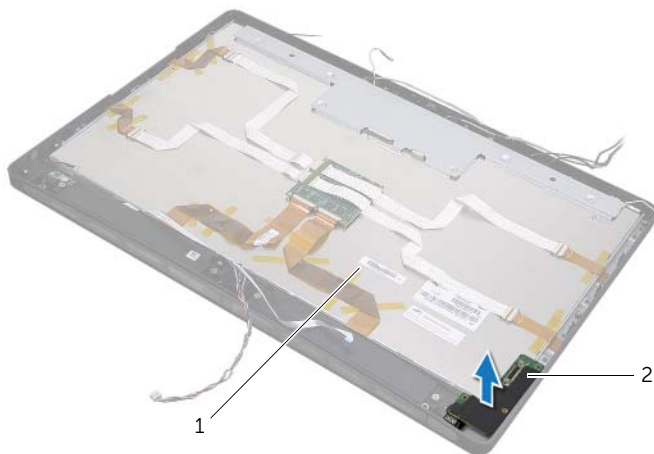
**12** 握住硬碟機固定框架，輕輕提起中間護蓋組件以及元件，並從插槽中取出纜線。



1 硬碟機固定框架

2 中間護蓋組件

**13** 卸下側 I/O 板。

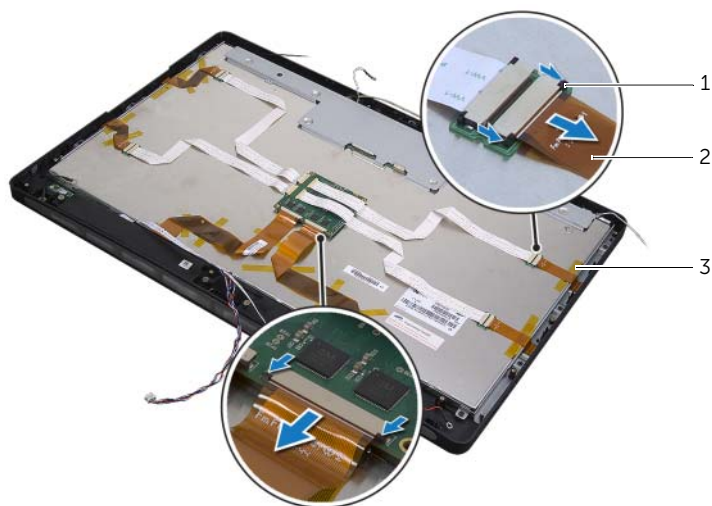


1 顯示幕組件

2 側 I/O 板

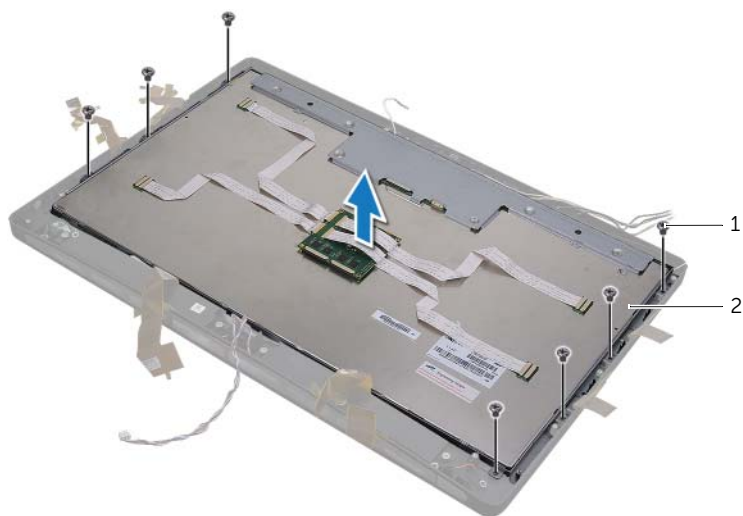


- 14 推動彈片，然後從顯示幕組件上拔下排線。
- 15 揭下將排線固定在顯示幕組件上的膠帶。



- |      |            |
|------|------------|
| 1 彈片 | 2 排線 (6 條) |
| 3 膠帶 |            |

- 16 卸下將顯示幕組件固定在電腦基座上的螺絲。
- 17 提起顯示幕組件，使其脫離電腦基座。



- |            |         |
|------------|---------|
| 1 螺絲 (7 顆) | 2 顯示幕組件 |
|------------|---------|

**18** 卸下將顯示幕托架固定在顯示板上的螺絲。

**19** 從顯示板上卸下顯示幕托架。



---


1 顯示板


2 顯示幕托架 (2 個)

3 螺絲 (4 顆)




---

# 61 裝回顯示板

 **警告：** 拆裝電腦內部元件之前，請先閱讀電腦隨附的安全資訊，並按照第 11 頁的「開始操作之前」中的步驟進行操作。拆裝電腦內部元件之後，請按照第 13 頁的「拆裝電腦內部元件之後」中的說明進行操作。若要獲得其他安全性方面的最佳實踐資訊，請參閱 Regulatory Compliance (法規遵循) 首頁 ([dell.com/regulatory\\_compliance](http://dell.com/regulatory_compliance))。

 **警告：** 在連接有元件時，中間護蓋會很重。建議在連接有元件時，由兩個人共同卸下和裝回中間護蓋。

## 程序

- 1 將顯示幕托架上的螺絲孔與顯示板上的螺絲孔對齊。
- 2 裝回將顯示幕托架固定在顯示板上的螺絲。
- 3 將顯示幕組件上的螺絲孔與電腦基座上的螺絲孔對齊，然後將顯示幕組件輕輕置於電腦基座上。  
 **註：** 請確保未將任何纜線置於顯示幕組件下方。
- 4 裝回將顯示幕組件固定在電腦基座上的螺絲。
- 5 將排線插入其連接器中，並按壓彈片以固定纜線。
- 6 黏附將排線固定在顯示幕組件上的膠帶。
- 7 裝回側 I/O 板。
- 8 將中間護蓋底部與電腦基座對齊，然後將中間護蓋組件放低到電腦基座中。
- 9 將顯示幕電源線、LVDS 纜線和觸控螢幕纜線穿過中間護蓋中的插槽。
- 10 將中間護蓋組件置於電腦基座中。  
 **註：** 請確保將所有纜線穿過其佈置導軌，且未將任何纜線置於中間護蓋下方。
- 11 將中間護蓋上的螺絲孔與電腦基座上的螺絲孔對齊。
- 12 裝回將中間護蓋組件固定在電腦基座上的螺絲。
- 13 將側 I/O 板保護蓋上的螺絲孔與電腦基座上的螺絲孔對齊，然後裝回將側 I/O 板保護蓋固定在電腦基座上的螺絲。  
 **註：** 請確保您選用將側 I/O 板保護蓋固定在電腦基座上的相同螺絲固定接地纜線。
- 14 將顯示幕電源線、LVDS 纜線和觸控螢幕纜線連接至主機板。
- 15 將顯示幕電源線、LVDS 纜線和觸控螢幕纜線穿過其佈置導軌，然後裝回塑膠保護蓋。
- 16 將相機纜線和紅外線模組纜線穿過其佈置導軌，並將這些纜線連接至主機板。
- 17 將無線天線纜線穿過其佈置導軌，並將天線纜線連接至無線迷你卡。
- 18 將喇叭纜線穿過其佈置導軌，並將喇叭纜線連接至主機板。
- 19 將電源按鈕纜線穿過其佈置導軌，並將電源按鈕纜線連接至主機板。
- 20 將顯示幕背光纜線連接至顯示幕組件。
- 21 裝回將接地纜線固定在處理器散熱通風孔上的螺絲。
- 22 裝回將右側喇叭網的接地纜線固定在中間護蓋上的螺絲。

## 操作後的必需操作

- 1 裝回內框。請參閱第 97 頁的「裝回內框」。
- 2 裝回處理器散熱器風扇。請參閱第 77 頁的「裝回處理器散熱器風扇」。
- 3 裝回裝飾蓋。請參閱第 89 頁的「裝回裝飾蓋」。
- 4 裝回主機板保護蓋。請參閱第 33 頁的「裝回主機板保護蓋」。
- 5 裝回腳架。請參閱第 49 頁的「裝回腳架」。
- 6 裝回後蓋。請參閱第 21 頁的「裝回後蓋」。

# 62 卸下相機模組



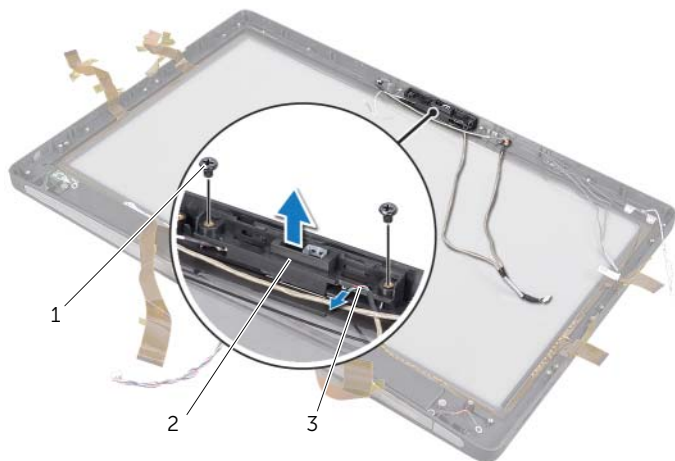
**警告：** 拆裝電腦內部元件之前，請先閱讀電腦隨附的安全資訊，並按照第 11 頁的「開始操作之前」中的步驟進行操作。拆裝電腦內部元件之後，請按照第 13 頁的「拆裝電腦內部元件之後」中的說明進行操作。若要獲得其他安全性方面的最佳實踐資訊，請參閱 Regulatory Compliance (法規遵循) 首頁 ([dell.com/regulatory\\_compliance](http://dell.com/regulatory_compliance))。

## 操作前的必需操作

- 1 卸下後蓋。請參閱第 19 頁的「卸下後蓋」。
- 2 卸下腳架。請參閱第 47 頁的「卸下腳架」。
- 3 卸下主機板保護蓋。請參閱第 31 頁的「卸下主機板保護蓋」。
- 4 卸下裝飾蓋。請參閱第 87 頁的「卸下裝飾蓋」。
- 5 卸下處理器散熱器風扇。請參閱第 75 頁的「卸下處理器散熱器風扇」。
- 6 卸下內框。請參閱第 95 頁的「卸下內框」。
- 7 按照第 133 頁的「卸下顯示板」中的步驟 1 至步驟 12 進行操作。

## 程序

- 1 卸下將相機組件固定在電腦基座上的螺絲。
- 2 輕輕提起相機組件，並從相機組件上拔下相機纜線。

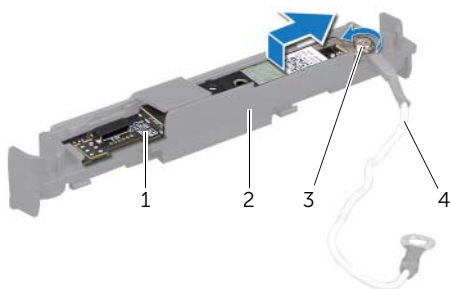


1 螺絲 (2 顆)

2 相機組件

3 相機纜線

- 3 旋鬆將相機模組和接地纜線固定在相機組件上的緊固螺絲。
- 4 從相機托架中滑出相機模組。



1 相機模組

2 相機托架

3 緊固螺絲

4 接地纜線

# 63 裝回相機模組



**警告：** 拆裝電腦內部元件之前，請先閱讀電腦隨附的安全資訊，並按照第 11 頁的「開始操作之前」中的步驟進行操作。拆裝電腦內部元件之後，請按照第 13 頁的「拆裝電腦內部元件之後」中的說明進行操作。若要獲得其他安全性方面的最佳實踐資訊，請參閱 Regulatory Compliance (法規遵循) 首頁 ([dell.com/regulatory\\_compliance](http://dell.com/regulatory_compliance))。

## 程序

- 1 將相機模組滑入相機托架中。
- 2 擰緊將相機模組和接地纜線固定在相機組件上的緊固螺絲。
- 3 將相機纜線連接至相機組件，並將相機置於電腦基座中。
- 4 裝回將相機組件固定在電腦基座上的螺絲。

## 操作後的必需操作

- 1 按照第 139 頁的「裝回顯示板」中的步驟 8 至步驟 19 進行操作。
- 2 裝回內框。請參閱第 97 頁的「裝回內框」。
- 3 裝回處理器散熱器風扇。請參閱第 77 頁的「裝回處理器散熱器風扇」。
- 4 裝回裝飾蓋。請參閱第 89 頁的「裝回裝飾蓋」。
- 5 裝回主機板保護蓋。請參閱第 33 頁的「裝回主機板保護蓋」。
- 6 裝回腳架。請參閱第 49 頁的「裝回腳架」。
- 7 裝回後蓋。請參閱第 21 頁的「裝回後蓋」。





# 64 卸下麥克風模組



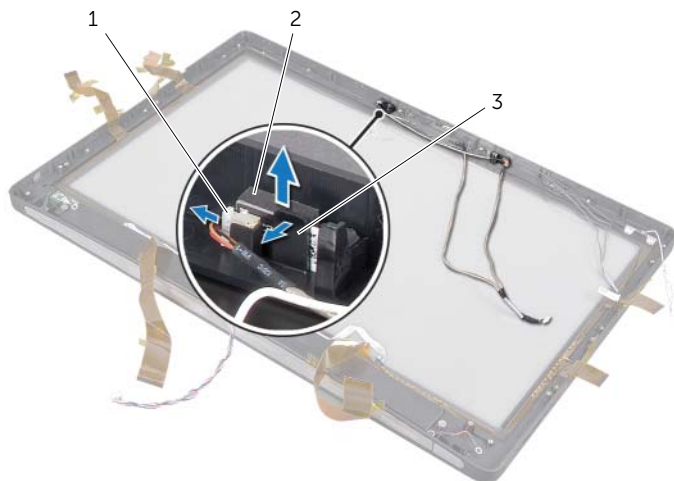
**警告：** 拆裝電腦內部元件之前，請先閱讀電腦隨附的安全資訊，並按照第 11 頁的「開始操作之前」中的步驟進行操作。拆裝電腦內部元件之後，請按照第 13 頁的「拆裝電腦內部元件之後」中的說明進行操作。若要獲得其他安全性方面的最佳實踐資訊，請參閱 Regulatory Compliance (法規遵循) 首頁 ([dell.com/regulatory\\_compliance](http://dell.com/regulatory_compliance))。

## 操作前的必需操作

- 1 卸下後蓋。請參閱第 19 頁的「卸下後蓋」。
- 2 卸下腳架。請參閱第 47 頁的「卸下腳架」。
- 3 卸下主機板保護蓋。請參閱第 31 頁的「卸下主機板保護蓋」。
- 4 卸下裝飾蓋。請參閱第 87 頁的「卸下裝飾蓋」。
- 5 卸下處理器散熱器風扇。請參閱第 75 頁的「卸下處理器散熱器風扇」。
- 6 卸下內框。請參閱第 95 頁的「卸下內框」。
- 7 按照第 133 頁的「卸下顯示板」中的步驟 1 至步驟 12 進行操作。

## 程序

- 1 從麥克風模組上拔下麥克風纜線。
- 2 使用塑膠劃線器，拉動固定彈片並向上滑動麥克風模組。



---

1	麥克風纜線	2	麥克風模組 (2 個)
3	固定彈片		

---

- 3 從麥克風模組插槽中卸下麥克風模組。

# 65 裝回麥克風模組



**警告：** 拆裝電腦內部元件之前，請先閱讀電腦隨附的安全資訊，並按照第 11 頁的「開始操作之前」中的步驟進行操作。拆裝電腦內部元件之後，請按照第 13 頁的「拆裝電腦內部元件之後」中的說明進行操作。若要獲得其他安全性方面的最佳實踐資訊，請參閱 Regulatory Compliance (法規遵循) 首頁 ([dell.com/regulatory\\_compliance](http://dell.com/regulatory_compliance))。

## 程序

- 1 將麥克風模組與麥克風模組插槽對齊，然後將麥克風模組插入麥克風模組插槽。確保麥克風模組已由麥克風模組插槽上的彈片固定。
- 2 將麥克風纜線連接至麥克風模組。

## 操作後的必需操作

- 1 按照第 139 頁的「裝回顯示板」中的步驟 8 至步驟 19 進行操作。
- 2 裝回內框。請參閱第 97 頁的「裝回內框」。
- 3 裝回處理器散熱器風扇。請參閱第 77 頁的「裝回處理器散熱器風扇」。
- 4 裝回裝飾蓋。請參閱第 89 頁的「裝回裝飾蓋」。
- 5 裝回主機板保護蓋。請參閱第 33 頁的「裝回主機板保護蓋」。
- 6 裝回腳架。請參閱第 49 頁的「裝回腳架」。
- 7 裝回後蓋。請參閱第 21 頁的「裝回後蓋」。



# 66 卸下紅外線 (IR) 模組



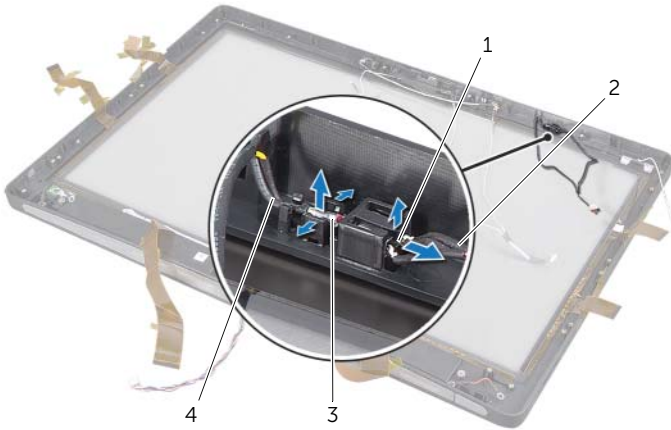
**警告：** 拆裝電腦內部元件之前，請先閱讀電腦隨附的安全資訊，並按照第 11 頁的「開始操作之前」中的步驟進行操作。拆裝電腦內部元件之後，請按照第 13 頁的「拆裝電腦內部元件之後」中的說明進行操作。若要獲得其他安全性方面的最佳實踐資訊，請參閱 Regulatory Compliance (法規遵循) 首頁 ([dell.com/regulatory\\_compliance](http://dell.com/regulatory_compliance))。

## 操作前的必需操作

- 1 卸下後蓋。請參閱第 19 頁的「卸下後蓋」。
- 2 卸下腳架。請參閱第 47 頁的「卸下腳架」。
- 3 卸下主機板保護蓋。請參閱第 31 頁的「卸下主機板保護蓋」。
- 4 卸下裝飾蓋。請參閱第 87 頁的「卸下裝飾蓋」。
- 5 卸下處理器散熱器風扇。請參閱第 75 頁的「卸下處理器散熱器風扇」。
- 6 卸下內框。請參閱第 95 頁的「卸下內框」。
- 7 按照第 133 頁的「卸下顯示板」中的步驟 1 至步驟 12 進行操作。

## 程序

- 1 提起固定彈片，並從 IR 接收器插槽中滑出 IR 接收器。
- 2 從 IR 活動指示燈插槽中取出 IR 活動指示燈。
- 3 從電腦基座上卸下 IR 模組。



1 IR 接收器

2 IR 接收器纜線

3 IR 活動指示燈

4 IR 活動指示燈纜線

# 67 裝回紅外線 (IR) 模組



**警告：** 拆裝電腦內部元件之前，請先閱讀電腦隨附的安全資訊，並按照第 11 頁的「開始操作之前」中的步驟進行操作。拆裝電腦內部元件之後，請按照第 13 頁的「拆裝電腦內部元件之後」中的說明進行操作。若要獲得其他安全性方面的最佳實踐資訊，請參閱 Regulatory Compliance (法規遵循) 首頁 ([dell.com/regulatory\\_compliance](http://dell.com/regulatory_compliance))。

## 程序

- 1 使感應器側朝向電腦正面，將 IR 接收器滑入 IR 接收器插槽，直至 IR 接收器鎖定到位。
- 2 使 LED 朝向電腦正面，將 IR 活動指示燈按入 IR 活動指示燈插槽。

## 操作後的必需操作

- 1 按照第 139 頁的「裝回顯示板」中的步驟 8 至步驟 19 進行操作。
- 2 裝回內框。請參閱第 97 頁的「裝回內框」。
- 3 裝回處理器散熱器風扇。請參閱第 77 頁的「裝回處理器散熱器風扇」。
- 4 裝回裝飾蓋。請參閱第 89 頁的「裝回裝飾蓋」。
- 5 裝回主機板保護蓋。請參閱第 33 頁的「裝回主機板保護蓋」。
- 6 裝回腳架。請參閱第 49 頁的「裝回腳架」。
- 7 裝回後蓋。請參閱第 21 頁的「裝回後蓋」。





# 68 卸下天線模組



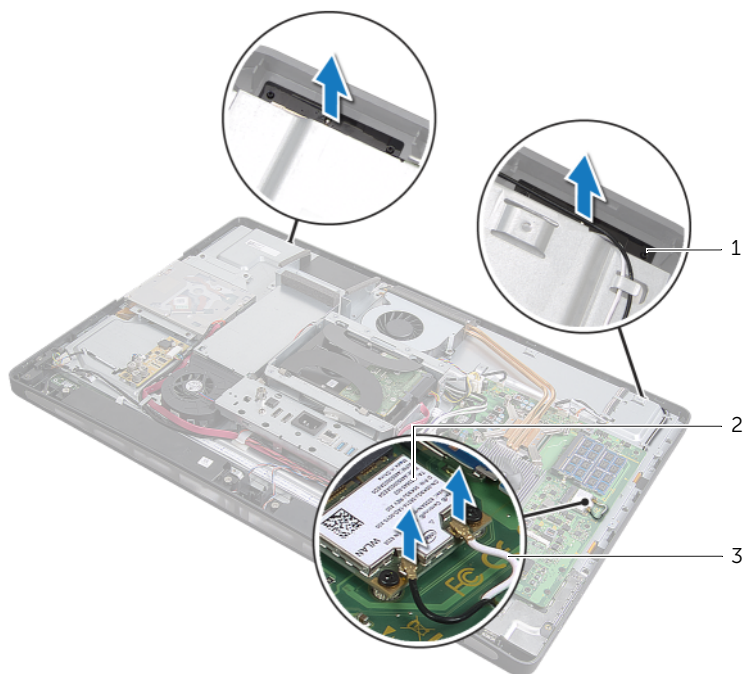
**警告：** 拆裝電腦內部元件之前，請先閱讀電腦隨附的安全資訊，並按照第 11 頁的「開始操作之前」中的步驟進行操作。拆裝電腦內部元件之後，請按照第 13 頁的「拆裝電腦內部元件之後」中的說明進行操作。若要獲得其他安全性方面的最佳實踐資訊，請參閱 Regulatory Compliance (法規遵循) 首頁 ([dell.com/regulatory\\_compliance](http://dell.com/regulatory_compliance))。

## 操作前的必需操作

- 1 卸下後蓋。請參閱第 19 頁的「卸下後蓋」。
- 2 卸下腳架。請參閱第 47 頁的「卸下腳架」。
- 3 卸下主機板保護蓋。請參閱第 31 頁的「卸下主機板保護蓋」。
- 4 卸下裝飾蓋。請參閱第 87 頁的「卸下裝飾蓋」。
- 5 卸下處理器散熱器風扇。請參閱第 75 頁的「卸下處理器散熱器風扇」。
- 6 卸下內框。請參閱第 95 頁的「卸下內框」。
- 7 按照第 133 頁的「卸下顯示板」中的步驟 1 至步驟 12 進行操作。

## 程序

- 1 從無線迷你卡上拔下無線天線纜線。
- 2 記下天線纜線的佈置方式，然後將纜線從佈置導軌中取出。
- 3 揭下電腦基座上的天線模組。
- 4 提起天線模組，使其脫離電腦基座。



1 記憶體模組 (2 個)

2 無線迷你卡

3 無線天線纜線 (2 條)

# 69 裝回天線模組



**警告：** 拆裝電腦內部元件之前，請先閱讀電腦隨附的安全資訊，並按照第 11 頁的「開始操作之前」中的步驟進行操作。拆裝電腦內部元件之後，請按照第 13 頁的「拆裝電腦內部元件之後」中的說明進行操作。若要獲得其他安全性方面的最佳實踐資訊，請參閱 Regulatory Compliance (法規遵循) 首頁 ([dell.com/regulatory\\_compliance](http://dell.com/regulatory_compliance))。

## 程序

- 1 將天線模組與電腦基座上的對齊導柱對齊，然後將天線模組黏附至電腦基座。
- 2 將無線天線纜線穿過其佈置導軌，並將無線天線纜線連接至無線迷你卡。

## 操作後的必需操作

- 1 按照第 139 頁的「裝回顯示板」中的步驟 8 至步驟 19 進行操作。
- 2 裝回內框。請參閱第 97 頁的「裝回內框」。
- 3 裝回處理器散熱器風扇。請參閱第 77 頁的「裝回處理器散熱器風扇」。
- 4 裝回裝飾蓋。請參閱第 89 頁的「裝回裝飾蓋」。
- 5 裝回主機板保護蓋。請參閱第 33 頁的「裝回主機板保護蓋」。
- 6 裝回腳架。請參閱第 49 頁的「裝回腳架」。
- 7 裝回後蓋。請參閱第 21 頁的「裝回後蓋」。



# 70 系統設定程式

---

## 概觀

使用系統設定程式可執行以下作業：

- 獲得電腦上所安裝硬體的相關資訊，例如 RAM 容量、硬碟機大小等
- 變更系統組態資訊
- 設定或變更使用者可選擇的選項，例如使用者密碼、所安裝硬碟機的類型、啓用或停用基本裝置等



**警示：**除非您是相當有經驗的電腦使用者，否則請勿變更系統設定程式中的設定。某些變更可能會導致電腦工作異常。



**註：**變更系統設定程式之前，建議您記下系統設定程式的螢幕資訊，以備將來參考。

## 進入系統設定程式

- 1 開啓 (或重新啓動) 電腦。
- 2 在 POST 期間，當螢幕上顯示 DELL 徽標時，請注意觀察，等候顯示 F2 提示，然後立即按 <F2> 鍵。



**註：**F2 提示表示鍵盤已起始化。此提示顯示時間很短，所以您必須注意觀察，等候它的顯示，然後按 <F2> 鍵。如果您在出現 F2 提示前按 <F2> 鍵，該按鍵動作將無效。如果您等候過久，並且螢幕上已顯示作業系統徽標，請繼續等候，直至看到作業系統桌面。然後，關閉電腦並再試一次。

## 系統設定程式螢幕

系統設定程式螢幕將會顯示有關電腦目前組態或可變更組態的資訊。螢幕上的資訊分為三個區域：**設定項目**、**現用說明螢幕**和**按鍵功能**。

<b>設定項目</b> — 此區域顯示在系統設定程式視窗的左側。此區域為可捲動的清單，其中包含定義電腦組態 (包括安裝的硬體、省電及安全保護功能) 的功能。	<b>說明螢幕</b> — 此區域顯示在系統設定程式視窗的右側，其中包含有關 <b>設定項目</b> 中所列每個選項的資訊。在此區域中，您可以檢視有關電腦的資訊，並變更目前設定。
可使用上方向鍵和下方向鍵向上和向下捲動清單。反白顯示某選項時， <b>說明螢幕</b> 將顯示有關該選項的更多資訊以及該選項的可用設定。	按上方向鍵和下方向鍵可反白顯示選項。按 <Enter> 鍵可使該選項成為現用選項，並返回 <b>設定項目</b> 。
<b>註：</b> 並非 <b>設定項目</b> 中所列出的所有設定均可變更。	
<b>按鍵功能</b> — 此區域顯示在 <b>說明螢幕</b> 下面，並列出現用系統設定程式區域中的按鍵及其功能。	

## 系統設定程式選項



**註：**根據您的電腦和所安裝裝置的不同，本章節中列出的項目並不一定完全按照列出的內容出現。

### Main (主要) → System Information (系統資訊)

BIOS Revision (BIOS 版本)	顯示 BIOS 版本。
BIOS Build Date (BIOS 建置日期)	顯示 BIOS 發佈日期。
System Name (系統名稱)	顯示系統名稱。
System Time (hh:mm:ss) (系統時間 [hh:mm:ss])	顯示目前時間。
System Date (mm:dd:yy) (系統日期 [mm:dd:yy])	顯示目前日期。
Service Tag (服務標籤)	顯示電腦的服務標籤。
Service Tag Input (服務標籤輸入)	可讓您輸入電腦的服務標籤。
Asset Tag (資產標籤)	顯示電腦的資產標籤。

---

**Main ( 主要 ) → Processor Information ( 處理器資訊 )**

---

Processor Type ( 處理器類型 )	顯示處理器類型。
Processor ID ( 處理器 ID)	顯示處理器識別碼。
Processor Core Count ( 處理器核心數 )	顯示電腦中的處理器核心數。
Processor L1 Cache ( 處理器 L1 快取記憶體 )	顯示處理器 L1 快取記憶體總大小。
Processor L2 Cache ( 處理器 L2 快取記憶體 )	顯示處理器 L2 快取記憶體總大小。
Processor L3 Cache ( 處理器 L3 快取記憶體 )	顯示處理器 L3 快取記憶體總大小。

---

**Main ( 主要 ) → Memory Information ( 記憶體資訊 )**

---

Memory Installed ( 已安裝的記憶體 )	顯示電腦中所安裝記憶體 (RAM) 的總大小。
Memory Available ( 可用記憶體 )	顯示電腦中可用的記憶體 (RAM) 容量。
Memory Running Speed ( 記憶體執行速度 )	顯示電腦中記憶體 (RAM) 的執行速度。
Memory Technology ( 記憶體技術 )	顯示電腦中所使用記憶體 (RAM) 技術的類型。

---

**Main ( 主要 ) → SATA Information (SATA 資訊)**

---

## SATA 1

Device Type ( 裝置類型 )	顯示所連接裝置的類型。
Device ID ( 裝置 ID)	顯示裝置識別碼。
Device Size ( 裝置大小)	顯示電腦中 SATA 裝置的大小。

## SATA 2

Device Type ( 裝置類型 )	顯示所連接裝置的類型。
Device ID ( 裝置 ID)	顯示裝置識別碼。
Device Size ( 裝置大小)	顯示電腦中 SATA 裝置的大小。

---

**Advanced ( 進階 ) → CPU Feature (CPU 功能)**

---

Intel(R) Hyper-Threading Technology (Intel(R) Hyper-Threading 技術)	啟用後，每個實體處理器核心將顯示為兩個邏輯處理器核心。
Intel(R) SpeedStep Technology (Intel(R) SpeedStep 技術)	啟用後，系統會視處理器負載，動態調整處理器時鐘速度及核心電壓。

Intel(R) Virtualization Technology (Intel(R) 虛擬化技術)	啟用後，虛擬機顯示器 (VMM) 將能夠存取您的電腦。
CPU XD Support (CPU XD 支援)	啟用後，將允許您的電腦使用執行顯示 (XD) 來阻止利用緩衝區溢位的軟體。
Limit CPUID Value (限制 CPUID 值)	啟用後，將限制處理器 CPUID 函數支援的最大值。
Multi Core Support (多核心支援)	啟用後，將允許您的電腦使用處理器中的所有可用核心。
Intel(R) Turbo Boost Technology (Intel(R) Turbo Boost 技術)	啟用後，將允許您的電腦在需要時使用 Turbo Boost 技術。

---

### Advanced (進階) → USB Configuration (USB 組態)

---

Rear USB Ports (背面的 USB 連接埠)	可讓您啟用或停用電腦背面的 USB 連接埠。
Side USB Ports (側面的 USB 連接埠)	可讓您啟用或停用電腦側面的 USB 連接埠。

---

### Advanced (進階) → Onboard Device Configuration (機載裝置組態)

---

Onboard Audio Controller (機載音效控制器)	可讓您啟用或停用機載音效控制器。
SATA Mode (SATA 模式)	可讓您將內建硬碟機控制器組態為 ATA 或 AHCI。
Onboard LAN Controller (機載 LAN 控制器)	可讓您啟用或停用機載 LAN 控制器。
Onboard LAN Boot ROM (機載 LAN 啟動 ROM)	可讓您啟用或停用機載 LAN 控制器的 ROM。

---

### Boot (啟動)

---

Numlock Key (數字鎖定鍵)	選擇數字鎖定鍵的開機狀態。
Keyboard Errors (鍵盤錯誤)	在啟動期間顯示鍵盤相關錯誤。
USB Boot Support (USB 啟動支援)	可讓您啟用或停用從 USB 大量儲存裝置進行啟動的功能。
Boot Mode (啟動模式)	可讓您選擇啟動類型。
1st Boot (第一個啟動裝置)	顯示第一個啟動裝置。
2nd Boot (第二個啟動裝置)	顯示第二個啟動裝置。
3rd Boot (第三個啟動裝置)	顯示第三個啟動裝置。
4th Boot (第四個啟動裝置)	顯示第四個啟動裝置。
5th Boot (第五個啟動裝置)	顯示第五個啟動裝置。



---

## Power ( 電源 )

---

Wake Up by Integrated LAN/WLAN ( 透過內建 LAN/WLAN 喚醒 )	啟用後，將使用網路訊息喚醒系統。
AC Recovery ( 交流電源恢復 )	可讓您選擇電源恢復時電腦所執行的動作。
DeepSx Power Policies (DeepSx 電源原則)	可讓您組態 DeepSx 模式。
USB PowerShare in S4/S5 State (S4/S5 狀態下的 USB Powershare)	可讓您在電腦處於 S4/S5 狀態時為 USB 裝置充電。
USB Powershare in Sleep State ( 睡眠狀態下的 USB Powershare)	可讓您在電腦處於睡眠狀態時為 USB 裝置充電，但會停用喚醒功能。
Auto Power On ( 自動開機 )	可讓電腦在預先組態的時間自動啟動。
Auto Power On Mode ( 自動開機模式 )	可讓您設定自動開機模式。
Auto Power On Date ( 自動開機日期 )	可讓您設定自動開機日期。
Auto Power On Time ( 自動開機時間 )	可讓您設定自動開機時間。

---

## Security ( 安全保護 )

---

Supervisor Password ( 管理員密碼 )	顯示管理員密碼的狀態。
User Password ( 使用者密碼 )	可讓您變更使用者密碼。在 POST 期間，您無法透過使用者密碼進入 BIOS 設定。
Set Supervisor Password ( 設定管理員密碼 )	可讓您設定管理員密碼。
User Access Level ( 使用者存取級別 )	可讓您設定使用者存取級別。
Set User Password ( 設定使用者密碼 )	可讓您設定使用者密碼。
Password Check ( 密碼檢查 )	可讓您組態電腦提示輸入密碼的時間。( 進入系統設定程式時或在每次啟動時 )

---

## Exit ( 結束 )

---

Save Changes and Reset ( 儲存變更並重設 )	可讓您儲存變更。
Discard Changes and Reset ( 放棄變更並重設 )	可讓您放棄變更。
Load Default ( 載入預設值 )	可讓您載入預設 BIOS 設定。

---

# 變更啟動順序

## 變更啟動順序以用於目前啟動

您可以使用此功能變更目前的啟動順序，例如，從光碟機啟動以執行 *Drivers and Utilities* 光碟上的 Dell Diagnostics。下次啟動時，會恢復先前的啟動順序。

- 1 如果您要從 USB 裝置啟動，請將 USB 裝置連接至 USB 連接埠。
- 2 開啓 (或重新啟動) 電腦。
- 3 當螢幕右下角顯示 F2 Setup, F12 Boot Options (F2 設定, F12 啟動選項) 時，請按 <F12> 鍵。



**註：**如果您等候過久，並且螢幕上已顯示作業系統徽標，請繼續等候，直至看到作業系統桌面。然後關閉電腦，並再試一次。

螢幕上會顯示 **Boot Device Menu (啟動裝置選單)**，列出所有可用的啟動裝置。

- 4 從 Boot Device Menu (啟動裝置選單) 中選擇您要從其啟動的裝置。  
例如，如果您要啟動至 USB 記憶體鑰匙，請反白顯示 **USB Storage Device (USB 儲存裝置)**，然後按 <Enter> 鍵。

## 變更啟動順序以用於今後啟動

- 1 進入系統設定程式。請參閱第 157 頁的「進入系統設定程式」。
- 2 使用方向鍵反白顯示 **Boot (啟動)** 選單選項，然後按 <Enter> 鍵存取選單。



**註：**記下目前的啟動順序，以備要恢復時使用。

- 3 按上方向鍵和下方向鍵在裝置清單中移動。
- 4 按加號 (+) 或減號 (-) 變更裝置的啟動優先順序。

## 清除忘記的密碼



**警告：** 拆裝電腦內部元件之前，請先閱讀電腦隨附的安全資訊，並按照第 11 頁的「開始操作之前」中的步驟進行操作。拆裝電腦內部元件之後，請按照第 13 頁的「拆裝電腦內部元件之後」中的說明進行操作。若要獲得其他安全性方面的最佳實踐資訊，請參閱 Regulatory Compliance (法規遵循) 首頁 ([dell.com/regulatory\\_compliance](http://dell.com/regulatory_compliance))。

- 1 卸下後蓋。請參閱第 19 頁的「卸下後蓋」。
- 2 卸下主機板保護蓋。請參閱第 31 頁的「卸下主機板保護蓋」。
- 3 找到主機板上的密碼重設跳線。請參閱第 16 頁的「主機板元件」。
- 4 從插腳 2 和插腳 3 上拔下 2 插腳跳線塞，並將跳線塞安插在插腳 1 和插腳 2 上。



- 5 等待大約五秒鐘以清除密碼設定。
- 6 從插腳 1 和插腳 2 上拔下 2 插腳跳線塞，並將其重新安插在插腳 2 和插腳 3 上。
- 7 裝回主機板保護蓋。請參閱第 33 頁的「裝回主機板保護蓋」。
- 8 裝回後蓋。請參閱第 21 頁的「裝回後蓋」。

## 清除 CMOS 設定



**警告：** 拆裝電腦內部元件之前，請先閱讀電腦隨附的安全資訊，並按照第 11 頁的「開始操作之前」中的步驟進行操作。拆裝電腦內部元件之後，請按照第 13 頁的「拆裝電腦內部元件之後」中的說明進行操作。若要獲得其他安全性方面的最佳實踐資訊，請參閱 Regulatory Compliance (法規遵循) 首頁 ([dell.com/regulatory\\_compliance](http://dell.com/regulatory_compliance))。

- 1 卸下後蓋。請參閱第 19 頁的「卸下後蓋」。
- 2 卸下主機板保護蓋。請參閱第 31 頁的「卸下主機板保護蓋」。
- 3 找到主機板上的 CMOS 重設跳線。請參閱第 16 頁的「主機板元件」。
- 4 從插腳 2 和插腳 3 上拔下 2 插腳跳線塞，並將跳線塞安插在插腳 1 和插腳 2 上。



- 5 等待大約五秒鐘以清除 CMOS 設定。
- 6 從插腳 1 和插腳 2 上拔下 2 插腳跳線塞，並將其重新安插在插腳 2 和插腳 3 上。
- 7 裝回主機板保護蓋。請參閱第 33 頁的「裝回主機板保護蓋」。
- 8 裝回後蓋。請參閱第 21 頁的「裝回後蓋」。

# 71 更新 BIOS

當有更新可用時或更換主機板後，可能需要更新 BIOS。若要更新 BIOS，請執行以下作業：

- 1 開啓電腦。
- 2 訪問 [support.dell.com/support/downloads](http://support.dell.com/support/downloads)。
- 3 找到適合您電腦的 BIOS 更新檔案：



**註：**您電腦的服務標籤位於電腦背面的標籤上。若要獲得更多資訊，請參閱電腦所隨附的《Quick Start Guide》(《快速入門指南》)。

如果您已找到電腦的服務標籤或快速服務代碼，請執行以下作業：

- a 在 **Service Tag or Express Service Code (服務標籤或快速服務代碼)** 欄位中，輸入您電腦的服務標籤或快速服務代碼。
- b 按一下 **Submit (提交)**，然後繼續執行步驟 4。

如果您未找到電腦的服務標籤或快速服務代碼，請執行以下作業：

- a 選擇下列其中一個選項：
    - **Automatically detect my Service Tag for me (自動偵測我的服務標籤)**
    - **Choose from My Products and Services List (從 My Products and Services List [我的產品和服務清單] 中選擇)**
    - **Choose from a list of all Dell products (從所有 Dell 產品的清單中選擇)**
  - b 按一下 **Continue (繼續)**，然後按照螢幕上的說明進行操作。
- 4 螢幕上會顯示結果清單。按一下 **BIOS**。
  - 5 按一下 **Download File (下載檔案)** 以下載最新的 BIOS 檔案。
  - 6 在 **Please select your download method below (請從下方選擇您的下載方法)** 視窗中，按一下 **For Single File Download via Browser (透過瀏覽器進行單一檔案下載)**，然後按一下 **Download Now (立即下載)**。  
螢幕上會顯示檔案下載視窗。
  - 7 在**另存新檔**視窗中，選擇適當的位置以將檔案下載到您的電腦中。
  - 8 如果螢幕上顯示**下載完成**視窗，請按一下**關閉**。
  - 9 導覽至您下載的 BIOS 更新檔案所在的資料夾。
  - 10 連按兩下該 BIOS 更新檔案的圖示，並按照螢幕上顯示的說明進行操作。

